



**PEMERINTAH KABUPATEN BULELENG
INSPEKTORAT DAERAH**

Jalan Mayor/Heru S. Dharma, Kecamatan Buleleng Selatan
Kantor Inspektori Daerah No. 14
Buleleng, Kabupaten Buleleng, Bali 81132

No. :
Tgl. :
Hal :

Inspektori Daerah

Surabaya, 11 Januari 2012

Kepada :

1. Kepala Dinas Pendidikan dan
Kebudayaan Kabupaten Buleleng
Jembermalas, Buleleng

2. Kepala Dinas Pendidikan dan
Kebudayaan Kabupaten Buleleng
Jembermalas, Buleleng

SURABAYA

Sehubungan dengan pelaksanaan Program Kerja Dinas Pendidikan dan Kebudayaan Kabupaten Buleleng Tahun Anggaran 2012, maka dengan ini kami sampaikan kepada Kepala Dinas Pendidikan dan Kebudayaan Kabupaten Buleleng bahwa kami telah melakukan pemeriksaan terhadap pelaksanaan Program Kerja Dinas Pendidikan dan Kebudayaan Kabupaten Buleleng Tahun Anggaran 2012 yang meliputi :
1. Pelaksanaan Program Kerja Dinas Pendidikan dan Kebudayaan Kabupaten Buleleng Tahun Anggaran 2012 yang meliputi :
a. Pelaksanaan Program Kerja Dinas Pendidikan dan Kebudayaan Kabupaten Buleleng Tahun Anggaran 2012 yang meliputi :
b. Pelaksanaan Program Kerja Dinas Pendidikan dan Kebudayaan Kabupaten Buleleng Tahun Anggaran 2012 yang meliputi :
c. Pelaksanaan Program Kerja Dinas Pendidikan dan Kebudayaan Kabupaten Buleleng Tahun Anggaran 2012 yang meliputi :

2. Hasil pemeriksaan terhadap pelaksanaan Program Kerja Dinas Pendidikan dan Kebudayaan Kabupaten Buleleng Tahun Anggaran 2012 yang meliputi :
a. Pelaksanaan Program Kerja Dinas Pendidikan dan Kebudayaan Kabupaten Buleleng Tahun Anggaran 2012 yang meliputi :
b. Pelaksanaan Program Kerja Dinas Pendidikan dan Kebudayaan Kabupaten Buleleng Tahun Anggaran 2012 yang meliputi :
c. Pelaksanaan Program Kerja Dinas Pendidikan dan Kebudayaan Kabupaten Buleleng Tahun Anggaran 2012 yang meliputi :

1. Untuk melaksanakan tugas yang berkaitan dengan :
 - a. Pelaksanaan program kerja yang meliputi :
b. Pelaksanaan program kerja yang meliputi :
c. Pelaksanaan program kerja yang meliputi :

perhitungan menggunakan pengendalian biaya dan dapat
 digunakan untuk meningkatkan efisiensi biaya lainnya.

3. Setelah proses diidentifikasi secara menyeluruh yang melibatkan
 semua unit organisasi yang terdapat dalam organisasi, maka akan
 dilakukan transformasi.

4. Hasil proses yang terdapat dalam bentuk ini dapat digunakan untuk
 dapat dan dimanfaatkan untuk nilai-nilai budaya yang diperoleh dengan
 cara lain yang lebih efektif. Hal tersebut dapat terjadi jika terdapat
 hasil yang sama atau di atasnya. Melalui hal tersebut akan
 terdapat:

<p>1.1</p> <p>1.1.1</p>	<p>1.1.1.1</p> <p>1.1.1.2</p>
<p>1.2</p> <p>1.2.1</p>	<p>1.2.1.1</p> <p>1.2.1.2</p>
<p>1.3</p> <p>1.3.1</p>	<p>1.3.1.1</p> <p>1.3.1.2</p>
<p>1.4</p> <p>1.4.1</p>	<p>1.4.1.1</p> <p>1.4.1.2</p>
<p>1.5</p> <p>1.5.1</p>	<p>1.5.1.1</p> <p>1.5.1.2</p>
<p>1.6</p> <p>1.6.1</p>	<p>1.6.1.1</p> <p>1.6.1.2</p>
<p>1.7</p> <p>1.7.1</p>	<p>1.7.1.1</p> <p>1.7.1.2</p>
<p>1.8</p> <p>1.8.1</p>	<p>1.8.1.1</p> <p>1.8.1.2</p>
<p>1.9</p> <p>1.9.1</p>	<p>1.9.1.1</p> <p>1.9.1.2</p>
<p>1.10</p> <p>1.10.1</p>	<p>1.10.1.1</p> <p>1.10.1.2</p>
<p>1.11</p> <p>1.11.1</p>	<p>1.11.1.1</p> <p>1.11.1.2</p>
<p>1.12</p> <p>1.12.1</p>	<p>1.12.1.1</p> <p>1.12.1.2</p>
<p>1.13</p> <p>1.13.1</p>	<p>1.13.1.1</p> <p>1.13.1.2</p>

Equation	Description
$Y = C + I + G$	Income and output from final uses (domestic demand) from households
$Y = C + I + G + NX$	Income and output from final uses (domestic demand) from households and net exports
$Y = C + I + G + NX + FDI$	Income and output from final uses (domestic demand) from households, net exports, net foreign direct investment, and net foreign portfolio investment
$Y = C + I + G + NX + FDI + FPI$	Income and output from final uses (domestic demand) from households, net exports, net foreign direct investment, net foreign portfolio investment, and net foreign financial investment

Income and output from final uses (domestic demand) from households

Equation	Description
$Y = C + I + G + NX + FDI + FPI$	Income and output from final uses (domestic demand) from households, net exports, net foreign direct investment, net foreign portfolio investment, and net foreign financial investment
$Y = C + I + G + NX + FDI + FPI + FDI$	Income and output from final uses (domestic demand) from households, net exports, net foreign direct investment, net foreign portfolio investment, net foreign financial investment, and net foreign direct investment

Income and output from final uses (domestic demand) from households, net exports, net foreign direct investment, net foreign portfolio investment, net foreign financial investment, and net foreign direct investment

- Income and output from final uses (domestic demand) from households, net exports, net foreign direct investment, net foreign portfolio investment, net foreign financial investment, and net foreign direct investment

Verband der Arbeitgeber (VdA) und der Arbeitnehmer (VdM) sind
Mitglieder des Bundesverbandes der Arbeitgeber (BdA) und des
Bundesverbandes der Arbeitnehmer (BdM) und sind dem
BdA/BdM angeschlossen.

Verband der Arbeitgeber (VdA) und der Arbeitnehmer (VdM)



Verband der Arbeitgeber (VdA) und der Arbeitnehmer (VdM)
BdA/BdM
1999



LAPORAN KINERJA
INSTANSI PEMERINTAH



LKjIP

2022

DINAS SOSIAL
KABUPATEN BULELENG

LETTERS TO THE EDITOR

I have enjoyed reading your article on the use of the bootstrap in the context of the generalized likelihood ratio test. The article is well written and the results are clear. I have a few comments on the article. First, the article is a bit long. It would be better if the article were shorter and more focused. Second, the article is a bit technical. It would be better if the article were more accessible to a wider audience. Third, the article is a bit outdated. It would be better if the article were more up-to-date. Finally, the article is a bit unclear. It would be better if the article were more clearly written.

The article is a good introduction to the bootstrap method. It is well written and the results are clear. I have a few comments on the article. First, the article is a bit long. It would be better if the article were shorter and more focused. Second, the article is a bit technical. It would be better if the article were more accessible to a wider audience. Third, the article is a bit outdated. It would be better if the article were more up-to-date. Finally, the article is a bit unclear. It would be better if the article were more clearly written.

Journal of the American Statistical Association
Volume 93, Number 443, December 1998
1000-1008
© 1998 American Statistical Association
0162-1459/98/0000-0000-0000

DAFTAR ISI

	<i>Halaman</i>
KATA PENGANTAR	ii
DAFTAR ISI	iii
DAFTAR GAMBAR	v
RINGKASAN EKSEKUTIF	vi
BAB I PENDAHULUAN	1
A. Latar Belakang	1
B. Maksud dan Tujuan	1
C. Gambaran Umum Perangkat Daerah	1
D. Isu Strategis	2
E. Struktur Organisasi	5
BAB II PERENCANAAN KINERJA.....	7
A. Rencana Strategis Perangkat Daerah	7
B. Indikator Kinerja Utama (IKU)	8
C. Perjanjian Kinerja	13
BAB III AKUNTABILITAS KINERJA	14
A. Capaian Kinerja Organisasi	14
1. Realisasi Capaian Kinerja Tahun 2022	15
2. Realisasi Kinerja dan Capaian Kinerja	19
3. Analisis Capaian Kinerja Sasaran Strategis Tahun 2017-2022	20
4. Analisis Penyebab Keberhasilan/Kegagalan	25
5. Analisis Atas Efisiensi Penggunaan Sumber Daya.....	26
6. Analisis Program/Kegiatan Yang Menunjang Capaian Kinerja	26
B. Realisasi Anggaran	27

BAB IV	PENUTUP	23
	A. Simpulan	30
	B. Langkah Perbaikan Ke Depan	30

LAMPIRAN

- 1) Lampiran Indikator Kinerja Utama (IKU)
- 2) Lampiran Perjanjian Kinerja
- 3) Lampiran Hasil Pengukuran Kinerja (CRAAPK)
- 4) Prestasi yang dicapai 3 (tiga) tahun terakhir

DAFTAR GAMBAR

Struktur Organisasi Dinas Sosial	6
--	---

RINGKASAN EKSEKUTIF

Pelaksanaan kebijakan pembangunan dan pelayanan masyarakat berorientasi kepada visi, misi dan tujuan suatu organisasi, dengan memperhitungkan kekuatan, hambatan, peluang dan ancaman yang ada atau mungkin terjadi. Penyelenggaraan program kegiatan di bidang/ urusan sosial pada Dinas Sosial sebagaimana ditetapkan Penetapan Kinerja tahun 2022.

Penetapan kinerja memuat sasaran, indikator kinerja sasaran, target yang ingin dicapai serta program dan kegiatan yang bersifat operasional, dengan mengacu pada Renstra 2017-2022 dan Rencana Kerja tahun 2022. Penyusunan Laporan Kinerja ini bertujuan untuk memberikan gambaran tentang kinerja penyelenggaraan pemerintahan yang dilaksanakan berdasarkan tugas pokok dan fungsi organisasi.

Berdasarkan hasil pengukuran kinerja dengan target yang ditetapkan dapat disimpulkan bahwa rata-rata sasaran tercapai dengan predikat sangat berhasil. Faktor pendukung keberhasilan pencapaian sasaran di bidang sosial antar lain:

1. Terjalinnnya kerjasama dan koordinasi yang baik dalam penanganan masalah sosial dengan instansi terkait antara lain Satuan Polisi Pamong Praja, Polres dan Pemerintah Kecamatan, Pemerintah Desa, serta lembaga-lembaga sosial.
2. Tingginya peran serta Potensi dan Sumber Kesejahteraan Sosial antara lain Pekerja Sosial Profesional, Taruna Siaga Bencana (Tagana), Lembaga Kesejahteraan Sosial (LKS), Karang Taruna (KT), Lembaga Konsultasi Kesejahteraan Keluarga (LK3), Tenaga Kersejahteraan Sosial Kecamatan (TKSK) dan dunia usaha.
3. Meningkatnya peran serta masyarakat melalui lembaga sosial dalam penanganan masalah sosial, antara lain Panti Asuhan, Corporate Social Responcibility (CSR) Dunia Usaha, Koordinasi Kegiatan Kesejahteraan Sosial (KKKS) Kabupaten Buleleng dan Lembaga Kesejahteraan Sosial lainnya.

Meskipun pencapaian sasaran relatif berhasil, namun demikian masih terdapat permasalahan sosial yang menjadi tantangan, diantaranya adalah:

1. Jumlah Penyandang Masalah Kesejahteraan Sosial (PMKS) yang masih relatif besar dengan permasalahan yang semakin komplek.

BAB I

PENDAHULUAN

A. Latar Belakang

Berdasarkan Peraturan Menteri Negara Pendayagunaan Aparatur Negara dan Reformasi Birokrasi Republik Indonesia Nomor 53 Tahun 2014 tentang Petunjuk Teknis Perjanjian Kinerja, Pelaporan Kinerja dan Tata Cara Reviu atas Laporan Kinerja Instansi Pemerintah, disebutkan bahwa Laporan kinerja merupakan bentuk akuntabilitas dari pelaksanaan tugas dan fungsi yang dipercayakan kepada setiap instansi pemerintah atas penggunaan anggaran. Laporan Kinerja Instansi Pemerintah ini berisi ikhtisar pencapaian sasaran yang ditetapkan dalam dokumen penetapan kinerja dan dokumen perencanaan.

B. Maksud dan Tujuan

Maksud dan tujuan dari pembuat laporan kinerja adalah

1. Memberikan informasi kinerja yang terukur kepada pemberi mandat atas kinerja yang telah dan seharusnya dicapai.
2. Sebagai upaya perbaikan berkesinambungan bagi instansi pemerintah untuk meningkatkan kinerjanya.

C. Gambaran Umum Perangkat Daerah

Dinas Sosial Kabupaten Buleleng merupakan unsur pelaksana pemerintah daerah yang dipimpin oleh Kepala Dinas yang berkedudukan di bawah dan bertanggung jawab kepada Bupati melalui Sekretaris Daerah sebagaimana diatur dalam Peraturan Bupati Buleleng Nomor 52 Tahun 2021 tentang Pembentukan, Kedudukan, Susunan Organisasi, Tugas Dan Fungsi Serta Tatakerja Dinas Daerah Dan Satuan Polisi Pamong Praja, maka Dinas Sosial mempunyai tugas pokok :
”Membantu Bupati melaksanakan urusan Pemerintahan di bidang sosial” yaitu untuk melaksanakan tugas-tugas di bidang sosial yang berhubungan dengan :

- a. Bidang Pemberdayaan Sosial dan Penanganan Fakir Miskin
- b. Bidang Pelayanan dan Rehabilitasi Sosial

c. Bidang Perlindungan Jaminan Sosial

Untuk menyelenggarakan tugas sebagaimana dimaksud, Dinas Sosial menyelenggarakan fungsi:

1. Perumusan kebijakan di bidang Sosial;
2. Pelaksanaan kebijakan bidang Sosial;
3. Pelaksanaan evaluasi dan pelaporan di bidang Sosial;
4. Pelaksanaan administrasi Dinas Sosial;
5. Pelaksanaan fungsi lain yang diberikan oleh Bupati.

D. Isu Strategis

Sebagai Satuan Kerja Perangkat Daerah (SKPD) yang melaksanakan sebagian urusan Pemerintah Daerah baik berupa azas desentralisasi, dekonsentrasi maupun tugas pembantuan di bidang sosial. Dinas Sosial Kabupaten Buleleng mempunyai tugas pokok melaksanakan kewenangan otonomi daerah di bidang Sosial. Sedangkan dari segi teknis, fungsi yang diselenggarakan mencakup: Perumusan kebijakan teknis di bidang sosial berdasarkan kebijaksanaan yang ditetapkan oleh Bupati; Pelaksanaan pencegahan terhadap timbulnya permasalahan sosial; Pelaksanaan rehabilitasi penyandang permasalahan sosial; Pemberian pelayanan sosial dan pemberdayaan sosial; Pemberian perijinan di bidang sosial sesuai dengan kewenangan dan atau peraturan perundang – undangan yang berlaku.

Dinas sosial Kabupaten Buleleng, telah melaksanakan tugas pokok dan fungsinya, sehingga dapat memberikan pelayanan sesuai dengan baik yang menyangkut pelayanan sosial, pemberdayaan lembaga sosial maupun pembinaan karang taruna serta yang berkaitan dengan penataan dan pelestarian monumen serta penghayatan terhadap nilai-nilai kepahlawanan/kejuangan.

Program yang dilaksanakan untuk penanganan masalah kesejahteraan sosial yang diarahkan pada peningkatan pelayanan terhadap Penyandang Masalah Kesejahteraan Sosial (PMKS) serta mengurangi timbulnya masalah sosial baru. Program maupun kegiatan yang telah dilaksanakan berkaitan dengan upaya penanganan Isu Strategis yaitu penanggulangan kemiskinan, penanggulangan penyandang cacat, penanggulangan keterlantaran, penanganan ketunaan sosial,

penanggulangan bencana alam/sosial termasuk pelestarian nilai-nilai kepahlawanan dan kejuangan.

Program dan kegiatan tersebut akan menjawab terhadap pencapaian visi dan misi Bupati Buleleng terhadap program-program unggulan nasional sebagaimana dalam Standar Pelayanan Minimal (SPM) Bidang Sosial maupun pencapaian SDGs dalam penanggulangan kemiskinan.

Kondisi PMKS di Kabupaten Buleleng cenderung mengalami penurunan, namun di beberapa kategori mengalami kenaikan. Hal ini diakibatkan karena kompleksnya masalah sosial sehingga perlu penanganan yang terpadu. Berbagai kebijakan dan program serta kegiatan terus dilaksanakan secara berkesinambungan sehingga tujuan dan sasaran yang telah ditetapkan dapat terwujud, seperti meningkatkan kemampuan PMKS, Organisasi Sosial / Panti Sosial dan memulihkan kehidupan sosial ekonomi Penyandang Masalah Kesejahteraan Sosial. Secara umum capaian kinerja Dinas Sosial telah dapat mengurangi jumlah Penyandang Masalah Kesejahteraan Sosial.

Pola penanganan yang dikembangkan tersebut dapat berupa Bimbingan dan Pelatihan Keterampilan Sosial, Bantuan Usaha Ekonomi Produktif dan Bantuan Perbaikan Gizi (sembako) bagi anak terlantar/anak balita terlantar, lanjut usia terlantar, keluarga miskin, penyandang cacat, wanita rawan sosial ekonomi, anak nakal, maupun pembinaan terhadap panti sosial/orsos guna meningkatkan kapasitas maupun kualitas kehidupannya. Sedangkan, untuk penanganan kepada eks para korban diberikan advokasi, bimbingan, motivasi sosial dan keterampilan praktis sesuai dengan potensi keterampilan dasar yang dimiliki serta potensi daerah masing-masing seperti beternak babi/kambing/sapi dan seterusnya .

Terhadap beberapa kategori Penyandang Masalah Kesejahteraan Sosial yang mengalami kenaikan seperti bertambahnya kasus Penyandang HIV/AIDS dan bahkan penyebarannya sampai keseluruhan wilayah kecamatan. Hal ini diakibatkan karena kondisi dan perkembangan globalisasi yang disalahgunakan. Namun demikian semua bentuk permasalahan sosial tersebut di atas, telah diupayakan penanganannya secara bertahap, terpadu dan berkesinambungan dengan SKPD/ Lembaga terkait .

Tantangan ataupun permasalahan yang dihadapi dalam penyelenggaraan Urusan Sosial antara lain:

- a. Jumlah penduduk yang banyak dengan tingkat kemiskinan yang juga cukup tinggi dengan sebaran yang begitu luas merupakan tantangan dalam upaya penanggulangan/pengentasannya.
- b. Pertumbuhan penduduk yang semakin meningkat dan utamanya peningkatan akibat migrasi dari Luar Bali (Jatim) tidak dapat dipungkiri akan memunculkan kerawanan sosial;
- c. Penduduk penyandang masalah kesejahteraan sosial (Disabilitas, Anak Terlantar, Lansia Terlantar dan lain lain) merupakan tantangan dalam upaya meningkatkan kapasitasnya sehingga mereka bisa berdaya dan mandiri dalam menjalani kehidupannya;
- d. Rentannya wilayah Buleleng terhadap Bencana Alam dan bahkan setiap tahun sering terjadi di beberapa wilayah kecamatan, hal ini menjadi tantangan dalam upaya penanganan masalah sosial akibat bencana dimaksud.
- e. Belum dimilikinya rumah singgah yang dipergunakan untuk menampung para tuna sosial (WTS, Gepeng, orang terlantar luar daerah dan penyelamatan korban eksploitasi anak dan perempuan).
- f. Mengingat luasnya wilayah Kabupaten Buleleng maka permasalahan kesejahteraan sosial tidak akan dapat ditanggulangi dalam waktu singkat.

Walaupun masalah sosial tidak dapat di hentikan ataupun di stop karena sifatnya yang dinamis sejalan dengan dinamika kehidupan manusia, namun Dinas Sosial Kabupaten Buleleng senantiasa mengupayakan penanganan maupun pengelolaan sehingga masalah sosial ataupun kerawanan sosial di Kabupaten Buleleng dapat di eliminir sejalan dengan tupoksi yang diembannya dengan mengoptimalkan peluang yang ada dilingkungan eksternalnya.

Adapun peluang dimaksud adalah:

- a. Adanya jalinan koordinasi yang sangat mantap dari berbagai SKPD terkait dalam penanganan masalah sosial.
- b. Partisipasi lembaga sosial/organisasi sosial dan partisipasi masyarakat dalam penanganan masalah sosial;

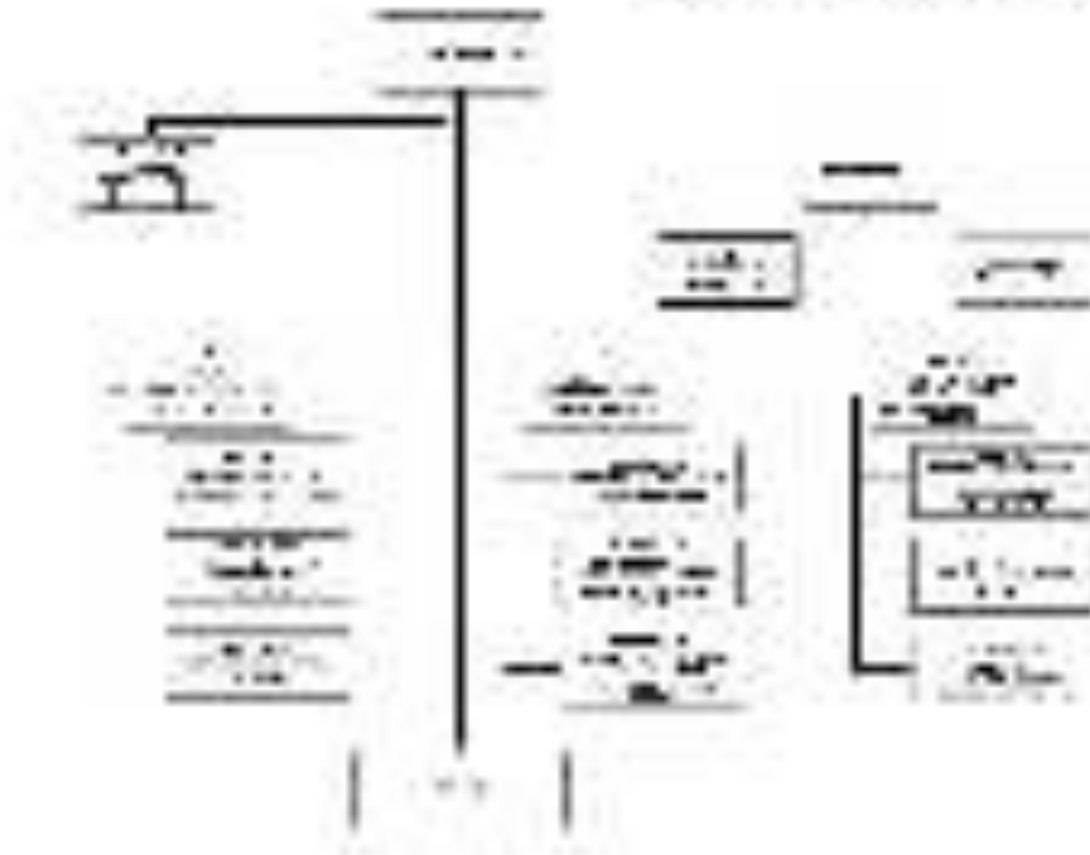
- c. Adanya pedoman ataupun kebijakan yang menjadi pegangan dalam penanganan masalah sosial, sehingga penanganannya menjadi lebih jelas terarah dan dapat dipertanggungjawabkan
- d. Adanya dukungan anggaran dari pemerintah, baik Dari APBD Kabupaten Buleleng, APBD Provinsi Bali maupun APBN

E. Struktur Organisasi

Susunan Organisasi Dinas Sosial, terdiri dari :

- a. Kepala Dinas;
- b. Sekretaris;
- c. Sekretariat, membawahi:
 - 1. Subbagian Umum dan Keuangan; dan
 - 2. Substansi Perencanaan;
- d. Bidang Pelayanan dan Rehabilitasi Sosial, membawahi:
 - 1. Substansi Pelayanan Sosial Anak dan Lanjut Usia;
 - 2. Substansi Rehabilitasi Sosial Penyandang Disabilitas; dan
 - 3. Substansi Rehabilitasi Tuna Sosial;
- e. Bidang Perlindungan Jaminan Sosial, membawahi:
 - 1. Substansi Perlindungan Sosial Pasca Bencana;
 - 2. Substansi Kepahlawanan, Keperintisan dan Kesetiakawanan Sosial; dan
 - 3. Substansi Pengelolaan Data dan Informasi Kesejahteraan Sosial;
- f. Bidang Pemberdayaan Sosial dan Penanganan Fakir Miskin, membawahi :
 - 1. Substansi Pemberdayaan Sosial Perorangan, Keluarga dan Kelembagaan Masyarakat;
 - 2. Substansi Penanganan Fakir Miskin; dan
 - 3. Substansi Jaminan Kesejahteraan Sosial Keluarga;
- g. UPTD; dan
- h. Kelompok Jabatan Fungsional.

1. Struktur Organisasi



2. Matriks Organisasi

3. Matriks Kompetensi

BAB II

PERENCANAAN KINERJA

A. Rencana Strategis Perangkat Daerah

Dalam pelaksanaan Rencana Strategis 2017-2022, Dinas Sosial Kabupaten Buleleng telah menetapkan Rencana Kinerja dan Perjanjian Kinerja yang akan menjadi pedoman dalam pelaksanaan kegiatan tahun 2022.

Dalam Rencana Kinerja Tahunan dan Perjanjian Kinerja Dinas Sosial Tahun 2022 telah menjawab Program dan Sasaran Strategis yang telah ditetapkan guna menjawab permasalahan sosial yang menjadi Urusan Sosial yang ada di Kabupaten Buleleng.

Adapun Sasaran Strategis yang telah ditetapkan dan menjadi tujuan dalam Rencana Strategis Dinas Sosial Kabupaten Buleleng yaitu “Pertumbuhan ekonomi yang inklusif“, dengan sasaran strategis pada tahun 2022, sebagai berikut:

1. Meningkatnya perlindungan sosial terhadap masyarakat miskin, dengan indikator kinerja:
 - a. Persentase PMKS yang tertangani, dengan target: 5,80%
 - b. Persentase PMKS yang memperoleh bantuan sosial: 20,50%

Namun dari hasil reviu pohon kinerja maka sasaran strategis pada dinas sosial mengalami perubahan, sasaran strategis pada Dinas Sosial tahun 2022, sebagai berikut:

1. Terwujudnya kemandirian dan kesejahteraan sosial Penyandang Masalah Kesejahteraan Sosial (PMKS), dengan indikator kinerja:
 - a. Persentase kemandirian Penyandang Masalah Kesejahteraan Sosial (PMKS), dengan target: 0,63%
2. Terwujudnya Potensi Sumber Kesejahteraan Sosial (PSKS) yang aktif, dengan indikator kinerja:
 - a. Persentase Potensi Sumber Kesejahteraan Sosial (PSKS) yang aktif, dengan target: 80%

B. Indikator Kinerja Utama (IKU)

Indikator Kinerja Utama (IKU) adalah ukuran atau indikator kinerja suatu instansi, utamanya dalam mencapai tujuan dan sasaran tertentu. Setiap lembaga atau instansi pemerintah wajib merumuskan indikator kinerja utama, dan menjadikan hal itu sebagai prioritas utama. Dengan merumuskan Indikator Kinerja Utama (IKU), instansi pemerintah bisa mengetahui kinerja mereka selama ini. Selain itu, indikator kinerja utama juga dapat meningkatkan kinerja mereka untuk ke depannya. Sehingga mereka pun bisa meraih tujuan, sasaran, dan rencana yang telah ditentukan sebelumnya. Indikator Kinerja Utama (IKU) Dinas Sosial Kabupaten Buleleng dirumuskan dalam tabel berikut.

NO.	SASARAN STRATEGIS	INDIKATOR KINERJA UTAMA	PENJELASAN
1.	Meningkatnya efektivitas Pelayanan terhadap Penyandang Masalah Kesejahteraan Sosial (PMKS)	Persentase (%) Penurunan Penyandang Masalah Kesejahteraan Sosial (PMKS)	a. Cara Pengukuran: (Jumlah PMKS tahun sebelumnya dikurangi jumlah PMKS tahun sekarang) di bagi jumlah PMKS tahun sebelumnya di kalikan 100% b. Tipe penghitungan: Mandiri per tahun c. Sumber data: Dinas Sosial d. Alasan: Sesuai Dengan 1. UU RI Nomor: 14 Tahun 2019 Tentang Pekerja Sosial 2. Permensos : 08 Tahun 2012 Tentang Pedoman

			Pendataan dan Pengelolaan Data PMKS (Penyanggah Masalah Kesejahteraan Sosial) dan PSKS (Potensi Sumber Kesejahteraan Sosial)
--	--	--	--

Rencana Kinerja Tahunan Dinas Sosial Kabupaten Buleleng Tahun 2022
dapat dilihat pada matrik sebagai berikut :

Rencana Kinerja Tahunan (RKT) Dinas Sosial Kabupaten Buleleng 2022

Sasaran / Capaian Program		Target / Satuan	Program	Kegiatan		Anggaran (Rp)	Sub Kegiatan		Anggaran (Rp)	Keterangan	
Uraian	Indikator Kinerja (Outcome)			Sasaran	Indikator Outcome		Sasaran	Indikator Output			
1	2	3	4	5	6	7	5	6	7	9	
I.	Terwujudnya kemandirian dan kesejahteraan sosial Penyandang Masalah Kesejahteraan Sosial (PMKS).	Persentase kemandirian Penyandang Masalah Kesejahteraan Sosial (PMKS)	0,63%	Program Pemberdayaan Sosial	Persentase Potensi Sumber Kesejahteraan Sosial (PSKS) sesuai ketentuan yang berlaku	Persentase PMKS yang memperoleh bantuan sosial, Persentase panti asuhan yang mendapat pembinaan, persentase psks yang aktif dalam pemberdayaan kelembagaan sosial, persentase pmks yang terdata dan mendapat perlindungan dan jaminan sosial	1.362.637.000	Jumlah dokumen Fakir Miskin dan Perempuan Rawan Sosial Ekonomi, Jumlah Fakir Miskin, Perempuan Rawan Sosial Ekonomi (PRSE) yang mendapat bantuan Usaha Ekonomi Produktif (UEP), Jumlah PMKS yang diberikan bantuan, Jumlah SDM Desa/ Kelurahan yang dilatih	Jumlah PMKS penerima sembako, Jumlah fakir miskin, perempuan rawan sosial ekonomi (PRSE) yang mendapat bantuan UEP, Jumlah petugas dan pendamping sosial pemberdayaan fakir miskin	781.097.000	
								Jumlah dokumen jaminan sosial dan bantuan sosial, Jumlah model kelembagaan perlindungan jaminan sosial dan bantuan sosial	jumlah model kelembagaan perlindungan jaminan sosial dan bantuan sosial	581.540.000	
				Program rehabilitasi sosial	Persentase Rehabilitasi Penyandang Masalah Kesejahteraan Sosial (PMKS) sesuai ketentuan yang berlaku	Persentase PMKS yang mendapat pelayanan rehabilitasi sosial, persentase anak terlantar yang mendapat penanganan, persentase eks penyandang penyakit sosial yang tertangani, persentase penyandang disabilitas dan eks. Trauma yang tertangani	2.355.669.000	Jumlah dokumen anak terlantar, lansia terlantar, anak nakal yang tersedia,	jumlah lanjut usia di luar panti yang mendapat pembinaan, bimbingan dan bantuan sosial	778.901.000	
								Jumlah dokumen penyandang disabilitas, Jumlah penyandang disabilitas yang diberikan bantuan, Jumlah penyandang disabilitas yang dilatih	jumlah penyandang disabilitas dan eks trauma	841.857.000	
								Jumlah Lansia terlantar yang diberikan bantuan, Jumlah anak nakal, anak terlantar yang dilatih	jumlah anak nakal, anak terlantar yang mendapat pelatihan dan keterampilan praktek belajar kerja	586.305.000	
								Jumlah penyandang disabilitas yang dilatih	jumlah pelatihan bagi para penyandang disabilitas dan bantuan sosial	148.606.000	

Sasaran / Capaian Program		Target / Satuan	Program	Kegiatan		Anggaran (Rp)	Sub Kegiatan		Anggaran (Rp)	Keterangan
Uraian	Indikator Kinerja (Outcome)			Sasaran	Indikator Outcome		Sasaran	Indikator Output		
1	2	3	4	5	6	7	5	6	7	9
					Persentase PMKS yang mendapat pelayanan rehabilitasi sosial, persentase anak terlantar yang mendapat penanganan , persentase eks penyandang penyakit sosial yang tertangani, persentase penyandang disabilitas dan eks. Trauma yang tertangani	375.541.000	Tersedianya data tuna sosial	jumlah eks napi yang mendapat pelatihan keterampilan	133.965.000	
							Terlaksananya pemberian bantuan PMKS	jumlah pemberdayaan eks penyandang penyakit sosial ,	212.294.000	
							Terlaksananya pelatihan PMKS	jumlah pemberdayaan eks. Penyandang penyakit sosial	29.282.000	
			Program penanganan warga negara migran korban tindak kekerasan		persentase PMKS yang mendapat pelayanan rehabilitasi sosial	43.923.000	jumlah perempuan dan anak yang mendapat pelayanan dan perlindungan sosial hukum berupa sosialisasi	jumlah perempuan dan anak yang mendapat pelayanan dan perlindungan sosial hukum berupa sosialisasi	43.923.000	
			Program Perlindungan dan jaminan sosial	Persentase Perlindungan Jaminan Sosial dan penanganan bencana sesuai ketentuan yang berlaku	persentase PMKS yang terdata dan mendapat perlindungan dan jaminan sosial	439.230.000	Jumlah dokumen penduduk miskin, Jumlah Desa/ Kelurahan yang mendapat pelatihan SIK-NG	Jumlah pemutakhiran data penduduk miskin	439.230.000	
			Program Penanganan bencana		persentase PMKS yang terdata dan mendapat perlindungan dan jaminan sosial	280.499.000	Jumlah dokumen penanganan bencana dan kejadian luar biasa, Jumlah bantuan sosial yang diberikan kepada korban bencana, Jumlah korban bencana yang diberikan bantuan	Jumlah penanganan masalah - masalah strategis yang menyangkut tanggap cepat darurat , kejadian luar biasa dan bantuan sosial yang tidak direncanakan	280.499.000	

C. Perjanjian Kinerja

Perjanjian Kinerja Dinas Sosial Kabupaten Buleleng Tahun 2022 yang telah ditetapkan dan menjadi sasaran pelaksanaan kegiatan dapat dilihat pada tabel sebagai berikut:

NO	SASARAN STRATEGIS (PROGRAM)	INDIKATOR KINERJA	TARGET
(1)	(2)	(3)	(4)
I.	Terwujudnya kemandirian dan kesejahteraan sosial Penyandang Masalah Kesejahteraan Sosial (PMKS).	Persentase kemandirian Penyandang Masalah Kesejahteraan Sosial (PMKS)	0,63%
II.	Terwujudnya Potensi Sumber Kesejahteraan Sosial (PSKS) yang aktif	Persentase Potensi Sumber Kesejahteraan Sosial (PSKS) yang aktif.	80,00%

	Program	Anggaran	Keterangan
1	Program Pemberdayaan Sosial	1.275.980.139	APBD II
2	Program Rehabilitasi Sosial	1.540.942.211	APBD II
3	Program Perlindungan dan Jaminan Sosial	6.375.736.910	APBD II
4	Program Penanganan Bencana	249.582.484	APBD II
5	Program Pengelolaan Taman Makam Pahlawan	1.158.498.185	APBD II

BAB III

AKUNTABILITAS KINERJA

A. Capaian Kinerja Organisasi

Sasaran adalah penjabaran dari tujuan yaitu sesuatu yang akan dicapai atau dihasilkan oleh organisasi dalam jangka waktu tahunan, semesteran, triwulan atau bulanan. Sasaran ini akan diterjemahkan menjadi program yang dirinci dalam kegiatan-kegiatan. Proses pencapaian hasil sasaran sangat tergantung dari keberhasilan implementasi kegiatan/program. Adapun uraian sasaran dan indikator sasaran yang merupakan penjabaran dari tujuan RPJMD Kabupaten Buleleng Tahun 2017-2022 sebagai berikut:

No	Tujuan	Sasaran	Indikator Kinerja Sasaran
1.	Pertumbuhan ekonomi yang inklusif	1. Meningkatnya perlindungan sosial terhadap masyarakat miskin	a. Persentase PMKS yang tertangani b. Persentase PMKS yang memperoleh bantuan sosial

Berdasarkan perjanjian kinerja Dinas Sosial Kabupaten Buleleng tahun 2022 adalah sebagai berikut:

No	Tujuan	Sasaran	Indikator Kinerja Sasaran
1.	Menurunnya Penyandang Masalah Kesejahteraan Sosial (PMKS)	1. Terwujudnya kemandirian dan kesejahteraan sosial Penyandang Masalah	a. Persentase kemandirian Penyandang Masalah Kesejahteraan Sosial (PMKS)

		Kesejahteraan Sosial (PMKS)	
		2. Terwujudnya Potensi Sumber Kesejahteraan Sosial (PSKS) yang aktif	a. Persentase Potensi Sumber Kesejahteraan Sosial (PSKS) yang aktif

Hasil Pengukuran Kinerja

Pengukuran pencapaian kinerja sasaran diperoleh melalui penghitungan dengan formulasi tertentu, dan difokuskan pada indikator kinerja strategis.

Penetapan cara pengukuran capaian kinerja meliputi:

Semakin tinggi realisasi menggambarkan pencapaian rencana tingkat capaian yang semakin baik.

$$\% \text{ Pencapaian kinerja} = \frac{\text{realisasi}}{\text{rencana}} \times 100\%$$

Hasil pencapaian kinerja dikelompokkan dalam skala pengukuran dan predikatnya sebagai berikut:

Capaian kinerja > 85 sd 100% : Sangat berhasil

Capaian kinerja >70 sd <85% : Berhasil

Capaian kinerja >55 sd <70% : Cukup berhasil

Capaian kinerja < 55 sd 0% : Tidak berhasil

1. Realisasi Capaian Kinerja Tahun 2022:

Realisasi capaian kinerja indikator sasaran RPJMD Kabupaten Buleleng Tahun 2017-2022, dalam Rencana Kinerja Tahunan Dinas Sosial Tahun 2022 dengan target, realisasi dan pencapaian kinerja sebagai berikut:

No	Indikator Sasaran Startegis	Target Kinerja (%)	Realisasi Kinerja (%)	Capaian (%)
1.	Persentase PMKS yang tertangani	5,80	62,75	1.081,93

No	Indikator Sasaran Startegis	Target Kinerja (%)	Realisasi Kinerja (%)	Capaian (%)
2.	Persentase PMKS yang memperoleh bantuan sosial	20,50	62,01	302,50
Rata-Rata Capaian				692,22

Dari uraian tabel tersebut diatas capaian kinerja tahunan Dinas Sosial Kabupaten Buleleng tahun 2022, rata-rata capaian dari ke dua indikator sasaran tersebut adalah 692,22% dengan skala kriteria diperoleh dengan predikat sangat berhasil. Realisasi dan pencapaian kinerja diperoleh dengan formulasi pengukuran yang telah ditetapkan sebagai berikut:

No	Uraian	Perhitungan Capaian Sasaran
1.	Persentase PMKS yang tertangani	$= \frac{\sum \text{PMKS yang tertangani}}{\sum \text{PMKS yang ada}} \times 100\%$ $= \frac{8.998}{14.339} \times 100\%$ $= 62,75 \%$
2.	Persentase PMKS yang memperoleh bantuan sosial	$= \frac{\sum \text{PMKS yang diberikan bantuan}}{\sum \text{PMKS yang seharusnya menerima bantuan}} \times 100\%$ $= \frac{8.892}{14.339} \times 100\%$ $= 62,01 \%$

Realiasi capaian kinerja indikator sasaran berdasarkan perjanjian kinerja Dinas Sosial Kabupaten Buleleng tahun 2022, dengan target, realisasi dan pencapaian kinerja sebagai berikut:

No	Indikator Sasaran Startegis	Target Kinerja (%)	Realisasi Kinerja (%)	Capaian (%)
1.	Persentase kemandirian Penyandang Masalah Kesejahteraan Sosial (PMKS)	0,63	13,95	2.214,28
2.	Persentase Potensi Sumber Kesejahteraan Sosial (PSKS) yang aktif	80	80	100
Rata-Rata Capaian				1.157,14

Dari uraian tabel tersebut diatas capaian kinerja tahunan Dinas Sosial Kabupaten Buleleng tahun 2022, rata-rata capaian dari ke dua indikator sasaran tersebut adalah 1.157,14% dengan skala kriteria diperoleh dengan predikat sangat berhasil. Realisasi dan pencapaian kinerja diperoleh dengan formulasi pengukuran yang telah ditetapkan sebagai berikut:

No	Uraian	Perhitungan Capaian Sasaran
1.	Persentase kemandirian Penyandang Masalah Kesejahteraan Sosial (PMKS)	$= \frac{\sum \text{PMKS penerima bantuan sosial}}{\sum \text{Jumlah PMKS Tahun sekarang}} \times 100\%$ $= \frac{2.001}{14.339} \times 100\%$ $= 13,95 \%$
2.	Persentase Potensi Sumber Kesejahteraan Sosial (PSKS) yang aktif	$= \frac{\sum \text{PSKS yang aktif}}{\sum \text{Jumlah PSKS Tahun sekarang}} \times 100\%$ $= \frac{218}{272} \times 100\%$ $= 80 \%$

Jumlah PMKS adalah 14.339 Orang, berdasarkan data PMKS per Oktober 2022. Rincian jumlah PMKS bisa dilihat dari tabel berikut.

No	Jenis PMKS	Satuan	Jumlah
1	2	3	3
1	Anak Balita Terlantar (ABT)	Anak	19
2	Anak Terlantar (AT)	Anak	500
3	Anak yang berhadapan dengan hukum	Anak	-
4	Anak Jalanan	Anak	6
5	Anak Dengan Kedissabilitas (ADK)	Anak	484
6	Anak yang menjadi Korban Tindak Kekerasan atau diperlakukan salah	Anak	-
7	Anak yang memerlukan Perlindungan Khusus	Anak	-
8	Lanjut Usia Terlantar	Orang	1.925
9	Penyandang Disabilitas	Orang	3.196
10	Tuna Susila	Orang	1
11	Gelandangan	Orang	4
12	Pengemis	Orang	-
13	Pemulung	Orang	162
14	Kelompok Minoritas	Orang	-
15	Bekas Warga Binaan Lembaga Pemasyarakatan (BWBLP)	Orang	207
16	Orang Dengan HIV/AIDS (ODHA)	Orang	23
17	Korban Penyalahgunaan NAPZA	Orang	25
18	Korban Trafficking	Orang	-
19	Korban Tindak Kekerasan	Orang	3
20	Pekerja Migran Bermasalah Sosial (PMBS)	Orang	1
21	Korban Bencana Alam	Orang	26
22	Korban Bencana Sosial	Orang	-
23	Perempuan Rawan Sosial Ekonomi	Orang	1.123
24	Fakir Miskin (FM)	KK	6.535
25	Keluarga Bermasalah Sosial Psikologis	KK	99
26	Komunitas Adat Terpencil (KAT)	KK	-
Total			14.339

Jumlah PSKS dapat dilihat dari tabel berikut.

No	Jenis PSKS	Satuan	Jumlah	PSKS yang Aktif
1	2	3	4	5
1	Pekerja Sosial Profesional	Orang	2	2
2	Pekerja Sosial Masyarakat (PSM)	Orang	0	0
3	Taruna Siaga Bencana (Tagana)	Orang	80	80

No	Jenis PSKS	Satuan	Jumlah	PSKS yang Aktif
1	2	3	4	5
4	Lembaga Kesejahteraan Sosial (LKS)	Lembaga	17	17
5	Karang Taruna (KT)	KT	148	103
6	Lembaga Konsultasi Kesejahteraan Keluarga	Lembaga	1	1
7	Keluarga Pionir	KK	0	-
8	Wahana Kesejahteraan Sosial Keluarga Berbasis Masyarakat (WKS KBM)	Lembaga	0	-
9	Wanita Pemimpin Kesejahteraan Sosial (WPKS)	Lembaga	0	-
10	Penyuluh Sosial	Orang	0	-
11	Tenaga Kesejahteraan Sosial Kecamatan	Orang	9	9
12	Dunia Usaha	Pengusaha	15	6
Total			272	218

2. Realisasi Kinerja dan Capaian Kinerja

Realisasi capaian kinerja indikator sasaran RPJMD Kabupaten Buleleng Tahun 2017-2022, untuk capaian realisasi tahun 2018-2022 sebagai berikut:

No	Indikator Sasaran Startegis	Realisasi Capaian (%)				
		2018	2019	2020	2021	2022
1.	Persentase PMKS yang tertangani	79,37	175	159	74,24	1.081,93
2.	Persentase PMKS yang memperoleh bantuan sosial	96,38	41,10	38	18,73	302,50
Rata-Rata Realisasi Capaian		87,87	108,05	98,50	46,48	692,22

Bila dilihat dari capaian realisasi kinerja dari tahun 2018-2022, maka rata-rata realisasi capaian kinerja tahun 2018 adalah 87,87% tahun 2019 adalah 108,05% tahun 2020 adalah 98,5% tahun 2021 adalah 46,48% dan tahun 2022 adalah 692,22% ini berarti capaian kinerja tahun 2018 sampai dengan tahun 2020 sangat berhasil, tahun 2021 capaian kinerjanya tidak berhasil dan tahun 2022 capaian kinerjanya sangat berhasil.

Realisasi capaian kinerja indikator sasaran berdasarkan perjanjian kinerja, untuk capaian realisasi tahun 2019-2022 sebagai berikut:

No	Indikator Sasaran Startegis	Realisasi Capaian (%)			
		2019	2020	2021	2022
1.	Persentase kemandirian Penyandang Masalah Kesejahteraan Sosial (PMKS)	100	36.51	574,60	2.214,28
2.	Persentase Potensi Sumber Kesejahteraan Sosial (PSKS) yang aktif	100	100	100	100
Rata-Rata Realisasi Capaian		100	68,25	337,30	1.157,14

Bila dilihat dari capaian realisasi kinerja dari tahun 2019-2022, maka rata-rata realisasi capaian kinerja tahun 2019 adalah 100% tahun 2020 adalah 68,25% tahun 2021 adalah 337,30% dan tahun 2022 adalah 1.157,14 ini berarti capaian kinerja tahun 2019 adalah sangat berhasil, tahun 2020 adalah cukup berhasil, tahun 2021 dan 2022 adalah sangat berhasil.

3. Analisis Capaian Kinerja Sasaran Strategis tahun 2017-2022

Analisis capaian kinerja indikator sasaran berdasarkan RPJMD Kabupaten Buleleng Tahun 2017-2022

Sasaran “Meningkatnya perlindungan sosial terhadap masyarakat miskin”

Berdasarkan RPJMD Kabupaten Buleleng Tahun 2017-2022 memiliki Sasaran “Meningkatnya perlindungan sosial terhadap masyarakat miskin” yang terdiri dari 2 (dua) indikator kinerja sasaran yaitu persentase PMKS yang tertangani dan persentase PMKS yang memperoleh bantuan sosial. Realisasi capaian kinerja indikator sasaran RPJMD Kabupaten Buleleng Tahun 2017-2022, untuk capaian realisasi indikator sasaran strategis dari tahun 2018 sampai dengan 2022 adalah sebagai berikut.

No	Indikator Sasaran Startegis	Realisasi Capaian (%)				
		2018	2019	2020	2021	2022
1.	Persentase PMKS yang tertangani	79,37	175	159	74,24	1.081,93
2.	Persentase PMKS yang memperoleh bantuan sosial	96,38	41,10	38	18,73	302,50
Rata-Rata Realisasi Capaian		87,87	108,05	98,50	46,48	692,22

Bila dilihat dari capaian realisasi kinerja dari tahun 2018-2022, maka rata-rata realisasi capaian kinerja tahun 2018 adalah 87,87% tahun 2019 adalah 108,05% tahun 2020 adalah 98,5% tahun 2021 adalah 46,48% dan tahun 2022 adalah 692,22% ini berarti capaian kinerja tahun 2018 sampai dengan tahun 2020 sangat berhasil, tahun 2021 capaian kinerjanya cukup berhasil dan tahun 2022 capaian kinerjanya sangat berhasil.

Berdasarkan hasil evaluasi pengukuran capaian indikator sasaran “Meningkatnya perlindungan sosial terhadap masyarakat miskin” meliputi 2 (dua) indikator kinerja sasaran, yang memperlihatkan angka capaian kinerja sasaran sebesar 692,22%, dengan predikat **sangat berhasil**.

a. Persentase PMKS yang tertangani

Realisasi pencapaian Persentase PMKS yang tertangani untuk tahun 2022 sebesar 62,75% diperoleh dari jumlah PMKS yang tertangani (8.998 Orang) dibandingkan dengan jumlah PMKS yang ada (14.339 Orang, berdasarkan data PMKS per Oktober 2022) dikalikan 100%. Apabila dibandingkan dengan target diperoleh angka capaian sebesar 1.081,93%.

Jumlah PMKS yang tertangani sebesar 8.892 orang di dapatkan dari pemberian sembako isidentil kepada Fakir Miskin sebesar 418 orang, Kelompok Usaha Bersama (KUBE) Fakir miskin berupa bantuan bibit babi untuk 3 KUBE sebanyak 30 Orang, sembako isidentil untuk lanjut usia sebanyak 300 orang, isidentil untuk penyandang disabilitas 575 orang, alat bantu untuk penyandang disabilitas 48 orang, sembako isidentil untuk anak terlantar sebanyak 300 orang, sembako isidentil untuk eks nabi 130 orang, sembako untuk Orang Dengan HIV/AIDS (ODHA) sebanyak 200 orang, penanganan gelandangan dan pengemis

sebanyak 100 orang, bantuan sosial uang (BSU) untuk Fakir Miskin sebanyak 6.441 keluarga penerima manfaat (KPM), bantuan buffer stock bencana 450 orang, penguburan mayat terlantar 5 orang dan pemulangan orang terlantar sebanyak 1 orang.

b. Persentase PMKS yang memperoleh bantuan sosial

Realisasi pencapaian Persentase PMKS yang memperoleh bantuan sosial untuk tahun 2022 sebesar 62,01% diperoleh dari jumlah PMKS yang diberikan bantuan (8.892 Orang) dibandingkan dengan jumlah PMKS yang seharusnya menerima bantuan (14.339 Orang, berdasarkan data PMKS per Oktober 2022) dikalikan 100%. Apabila dibandingkan dengan target diperoleh angka capaian sebesar 302,50%.

Jumlah PMKS yang diberikan bantuan sebesar 8.892 orang di dapatkan dari pemberian sembako isidentil kepada Fakir Miskin sebesar 418 orang, Kelompok Usaha Bersama (KUBE) Fakir miskin berupa bantuan bibit babi untuk 3 KUBE sebanyak 30 Orang, sembako isidentil untuk lanjut usia sebanyak 300 orang, isidentil untuk penyandang disabilitas 575 orang, alat bantu untuk penyandang disabilitas 48 orang, sembako isidentil untuk anak terlantar sebanyak 300 orang, sembako isidentil untuk eks napi 130 orang, sembako untuk Orang Dengan HIV/AIDS (ODHA) sebanyak 200 orang, bantuan sosial uang (BSU) untuk Fakir Miskin sebanyak 6.441 keluarga penerima manfaat (KPM) dan bantuan buffer stock bencana 450 orang.

Analisis capaian kinerja indikator sasaran berdasarkan perjanjian kinerja Dinas Sosial Kabupaten Buleleng

Berdasarkan perjanjian kinerja Dinas Sosial Kabupaten Buleleng tahun 2019-2022 yang memiliki 2 (dua) sasaran kegiatan yaitu “Terwujudnya kemandirian dan kesejahteraan sosial Penyandang Masalah Kesejahteraan Sosial (PMKS)” dengan indikator Persentase kemandirian Penyandang Masalah Kesejahteraan Sosial (PMKS) dan sasaran “Terwujudnya Potensi Sumber Kesejahteraan Sosial (PSKS) yang aktif” dengan indikator Persentase Potensi Sumber Kesejahteraan Sosial (PSKS) yang aktif. Realiasi capaian kinerja indikator sasaran berdasarkan

perjanjian kinerja Dinas Sosial Kabupaten Buleleng tahun 2019-2022, untuk capaian realisasi tahun 2021 – 2022 sebagai berikut.

No	Indikator Sasaran Startegis	Realisasi Capaian (%)			
		2019	2020	2021	2022
1.	Persentase kemandirian Penyandang Masalah Kesejahteraan Sosial (PMKS)	100	36.51	574,60	2.214,28
2.	Persentase Potensi Sumber Kesejahteraan Sosial (PSKS) yang aktif	100	100	100	100
Rata-Rata Realisasi Capaian		100	68,25	337,30	1.157,14

Bila dilihat dari capaian realisasi kinerja dari tahun 2019-2022, maka rata-rata realisasi capaian kinerja tahun 2019 adalah 100% tahun 2020 adalah 68,25% tahun 2021 adalah 337,30% dan tahun 2022 adalah 1.157,14 ini berarti capaian kinerja tahun 2019 adalah sangat berhasil, tahun 2020 adalah tidak berhasil, tahun 2021 dan 2022 adalah sangat berhasil.

Sasaran “Terwujudnya kemandirian dan kesejahteraan sosial Penyandang Masalah Kesejahteraan Sosial (PMKS)”

Berdasarkan hasil evaluasi pengukuran capaian indikator sasaran Terwujudnya kemandirian dan kesejahteraan sosial Penyandang Masalah Kesejahteraan Sosial (PMKS) meliputi 1 (satu) indikator kinerja sasaran, yang memperlihatkan angka capaian kinerja sasaran sebesar 2.214,28%, dengan predikat **Sangat Berhasil**.

a. Persentase kemandirian Penyandang Masalah Kesejahteraan Sosial (PMKS)

Realisasi pencapaian Persentase Kemandirian Penyandang Masalah Kesejahteraan Sosial (PMKS) untuk tahun 2022 sebesar 13,95% diperoleh dari jumlah PMKS penerima bantuan sosial (2.001 Orang) dibandingkan dengan jumlah PMKS yang seharusnya menerima bantuan (14.339 Orang, berdasarkan data PMKS

per Oktober 2022) dikalikan 100%. Apabila dibandingkan dengan target diperoleh angka capaian sebesar 2.214,28%.

Jumlah PMKS penerima bantuan sosial sebesar 2.001 orang di dapatkan dari pemberian sembako isidentil kepada Fakir Miskin sebesar 418 orang, Kelompok Usaha Bersama (KUBE) Fakir miskin berupa bantuan bibit babi untuk 3 KUBE sebanyak 30 Orang, sembako isidentil untuk lanjut usia sebanyak 300 orang, isidentil untuk penyandang disabilitas 575 orang, alat bantu untuk penyandang disabilitas 48 orang, sembako isidentil untuk anak terlantar sebanyak 300 orang, sembako isidentil untuk eks nabi 130 orang, sembako untuk Orang Dengan HIV/AIDS (ODHA) sebanyak 200 orang.

Sasaran “Terwujudnya Potensi Sumber Kesejahteraan Sosial (PSKS) yang aktif”.

Berdasarkan hasil evaluasi pengukuran capaian indikator sasaran Terwujudnya Potensi Sumber Kesejahteraan Sosial (PSKS) yang aktif meliputi 1 (satu) indikator kinerja sasaran, yang memperlihatkan angka capaian kinerja sasaran sebesar 100%, dengan predikat **Sangat Berhasil**

a. Persentase Potensi Sumber Kesejahteraan Sosial (PSKS) yang aktif

Realisasi pencapaian Persentase Potensi Sumber Kesejahteraan Sosial (PSKS) yang aktif sebesar 80%, diperoleh dari jumlah PSKS yang aktif (218) dibandingkan dengan jumlah PSKS tahun sekarang (272) dikalikan 100%. Apabila dibandingkan dengan target diperoleh angka capaian sebesar 100%.

Pencapaian target indikator sasaran dilaksanakan melalui program berikut:

1. Program pemberdayaan sosial
2. Program rehabilitasi sosial
3. Program perlindungan dan jaminan sosial
4. Program penanganan bencana
5. Program pengelolaan taman makam pahlawan

4. Analisis Penyebab Keberhasilan/Kegagalan

Faktor yang mempengaruhi keberhasilan pencapaian sasaran adalah :

- a. Pencapaian kinerja tidak terlepas dari faktor internal dari potensi sumber daya yang ada baik sumber daya manusia (SDM) yang terdiri dari tenaga PNS dan tenaga kontrak kerja maupun sumber daya sarana prasarana yang mendukung pelaksanaan program, kegiatan dan sub kegiatan.
- b. Terjalannya kerjasama dan koordinasi yang baik dalam penanganan masalah sosial dengan instansi terkait antara lain Satuan Polisi Pamong Praja, Polres dan Pemerintah Kecamatan, Pemerintah Desa, serta lembaga-lembaga sosial.
- c. Tingginya peran serta Potensi dan Sumber Kesejahteraan Sosial antara lain Pekerja Sosial Profesional, Taruna Siaga Bencana (Tagana), Lembaga Kesejahteraan Sosial (LKS), Karang Taruna (KT), Lembaga Konsultasi Kesejahteraan Keluarga (LK3), Tenaga Kesejahteraan Sosial Kecamatan (TKSK) dan dunia usaha.
- d. Meningkatnya peran serta masyarakat melalui lembaga sosial dalam penanganan masalah sosial, antara lain Panti Asuhan, Corporate Social Responsibility (CSR) Dunia Usaha, Koordinasi Kegiatan Kesejahteraan Sosial (KKKS) Kabupaten Buleleng dan Lembaga Kesejahteraan Sosial lainnya.
- e. Terjalannya kerjasama dan koordinasi yang baik dalam penanganan masalah sosial dengan instansi terkait antara lain Kementerian Sosial RI, Dinas Sosial Provinsi Bali, Pemerintah Kecamatan dan Pemerintah Desa.

Permasalahan yang dihadapi dalam pencapaian sasaran antara lain :

- a. Belum Validnya Data Terpadu Kesejahteraan Sosial (DTKS).
- b. Belum maksimalnya Desa / Kelurahan dalam melaksanakan musdes/muskel
- c. Terbatasnya sumberdaya pelaksanaan kegiatan penanganan PMKS.
- d. Terbatasnya anggaran dalam pelaksanaan kegiatan penanggulangan PMKS.

Berkaitan dengan permasalahan tersebut, upaya/ alternative yang dilakukan antara lain:

- a. Melakukan koordinasi dan sinkronisasi data ke Desa / Kelurahan dalam pelaksanaan musdes/muskel untuk perbaikan data DTKS

- b. Mengoptimalkan kinerja sumberdaya pelaksana dan meningkatkan kerjasama dengan Potensi dan Sumber Kesejahteraan Sosial (PSKS) serta pendamping PKH (Program Keluarga Harapan).
- c. Bekerjasama dengan pihak ketiga (CSR) dalam menangani PMKS

5. Analisis Atas Efisiensi Penggunaan Sumber Daya

Dalam rangka pencapaian Kinerja Organisasi tidak terlepas dari potensi sumber daya yang ada baik sumber daya manusia maupun sumber daya sarana prasarana yang mendukung pelaksanaan program, kegiatan dan sub kegiatan, terhadap hal tersebut dapat kami sampaikan bahwa:

- a. Sumber daya manusia (SDM) yang ada terdiri dari 29 orang tenaga PNS dan dibantu 108 orang tenaga kontrak kerja sebagai tenaga administrasi pada kegiatan dan tenaga cleaning service, tukang kebon, serta sopir. Tenaga kontrak kerja sebanyak 34 orang bertugas di Monumen/Tugu Perjuangan yang menjadi kewenangan Dinas Sosial antara lain: Monumen Jagaraga, Taman Makam Pahlawan “Curastana”, Monumen Tri Yudha Sakti, Monumen Ayodya Pura di Selat, Monumen Bhuana Kertha, Tugu Perjuangan Wira Bhuana di Gitgit.
- b. Kurangnya tenaga yang memiliki pendidikan pekerjaan sosial khususnya dalam rangka penanganan masalah sosial yang membutuhkan teori social worker.

6. Analisis Program / Kegiatan Yang Menunjang Capaian Kinerja.

Dari 6 Program Wajib, 11 Kegiatan dan 31 Sub Kegiatan yang terdapat dalam Dokumen Pelaksanaan Anggaran (DPA) Dinas Sosial Kabupaten Buleleng, pada dasarnya secara keseluruhan telah mendukung terhadap capaian kinerja yang telah ditetapkan dalam Rencana Kerja Tahun 2022. Namun ada kegiatan yang secara kuantitatif belum tercapai realisasi target fisiknya 100% yaitu:

- a. Kegiatan rehabilitasi sosial dasar penyandang disabilitas terlantar, anak terlantar, lanjut usia terlantar serta gelandangan pengemis di luar panti sosial, sub kegiatan pemberian bimbingan sosial kepada keluarga penyandang disabilitas terlantar, anak terlantar, lanjut usia terlantar, serta gelandangan

pengemis dan masyarakat ini disebabkan karena target bantuan sosial uang kepada 1.000 KPM dengan sumber dana DID tidak bisa direalisasikan karena pembagian pagu dilakukan pada awal Desember 2022, dan penetapan anggarannya di tanggal 22 Desember 2022, sehingga tambahan pagu tidak bisa direalisasikan.

- b. Kegiatan pengelolaan data fakir miskin cakupan daerah kabupaten/kota, sub kegiatan fasilitasi bantuan sosial kesejahteraan keluarga ini disebabkan karena target bantuan sosial uang kepada 6.808 KPM terealisasi 6.441 karena adanya Keluarga Penerima Manfaat (KPM) yang tidak mengambil bantuan, sehingga anggaran di kembalikan ke kas daerah dan adanya Keluarga Penerima Manfaat (KPM) yang pindah domisili sehingga tidak mengambil bantuan. Serta target bantuan sosial uang kepada 9.000 KPM dengan sumber dana DID tidak bisa direalisasikan karena pembagian pagu dilakukan pada awal Desember 2022, dan penetapan anggarannya di tanggal 22 Desember 2022, sehingga tambahan pagu tidak bisa direalisasikan.
- c. Kegiatan perlindungan sosial korban bencana alam dan sosial kabupaten/kota, sub kegiatan penyediaan makanan ini disebabkan karena target penguburan mayat terlantar sebanyak 3 orang namun jumlah kasus mayat terlantar hanya ada 1 orang sehingga terjadi penurunan capaian target fisik untuk kasus - kasus keterlantaran hal ini menandakan bahwa kondisi di Kabupaten Buleleng cukup aman terhadap kasus-kasus keterlantaran.

B. Realisasi Anggaran

Realisasi anggaran dari sasaran strategis pada Dinas Sosial Kabupaten Buleleng adalah sebagai berikut:

NO	Sasaran Strategis		Program	Anggaran Setelah Perubahan	Realisasi	Capaian Keuangan (%)
I	Terwujudnya kemandirian dan kesejahteraan	1	Program Pemberdayaan Sosial	1.275.980.139	1.255.431.773	98,39

NO	Sasaran Strategis		Program	Anggaran Setelah Perubahan	Realisasi	Capaian Keuangan (%)
	sosial Penyandang Masalah Kesejahteraan Sosial (PMKS).					
II	Terwujudnya Potensi Sumber Kesejahteraan Sosial (PSKS) yang aktif	2	Program rehabilitasi sosial	1.540.942.211	1.213.767.313	78,77
		3	Program Perlindungan dan jaminan sosial	6.375.736.910	3.172.806.789	49,76
		4	Program Penanganan bencana	249.582.484	244.146.770	97,82
Total				9.442.241.744	5.886.152.645	62,34

Faktor keberhasilan/kegagalan realisasi keuangan

1. Karena ada masyarakat yg tidak mengambil bantuan sehingga uang dikembalikan ke kas daerah
2. Karena pembagian pagu sumber dana DID di awal desember sehingga tidak bisa dilaksanakan pada desember 2022

Tingkat Efisiensi Anggaran

1. Dari program wajib yang menunjang Perjanjian Kinerja (PK) Dinas Sosial Kabupaten Buleleng dengan anggaran sebesar Rp.9.442.241.744,00 terealisasi sebesar Rp.5.886.152.645,00 atau 62,34%. Ini disebabkan adanya dana bantuan sosial yang disalurkan kepada 16.808 Keluarga Penerima Manfaat

(KPM) hanya terealisasi 6.441 Keluarga Penerima Manfaat (KPM) sehingga mempengaruhi efisiensi anggaran yang besar pada Dinas Sosial Kabupaten Buleleng.

2. Dalam belanja barang dan jasa menggunakan harga sesuai dengan hasil konsolidasi dan E-Katalog Lokal sehingga ada efisiensi belanja.

BAB IV PENUTUP

A. Simpulan

Dengan memperhatikan hasil analisis Laporan Kinerja Dinas Sosial Kabupaten Buleleng sebagaimana diuraikan dalam BAB III Akuntabilitas Kinerja, secara makro pelaksanaan program dan kegiatan telah dilaksanakan dengan baik dan benar, serta mengarah kepada pencapaian visi dan misi Dinas Sosial Kabupaten Buleleng yakni ***“TERWUJUDNYA MASYARAKAT BULELENG YANG MANDIRI, SEJAHTERA, DAN BERDAYA SAING BERLANDASKAN TRI HITA KARANA”***.

Namun demikian, terdapat beberapa sasaran yang belum tercapai yang akan diupayakan perbaikannya. Penataan ulang terhadap perancangan program dan kegiatan di tahun mendatang yang mengarah pada penanganan masalah sosial khususnya dalam penanggulangan kemiskinan tetap menjadi prioritas utama.

Menyadari hal tersebut, langkah mengoptimalkan kinerja aparatur dan memobilisasi peran para pemangku kepentingan diperlukan agar hasil program, kegiatan dan keluaran sub kegiatan semakin bermanfaat dan tepat sasaran. Kritik dan saran yang bersifat membangun sangat kami perlukan untuk perbaikan pembuatan laporan ini dimasa mendatang.

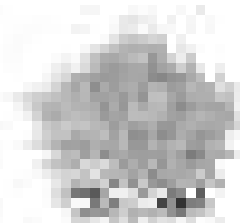
B. Langkah Perbaikan ke Depan

Langkah perbaikan ke depan yang diambil oleh Dinas Sosial Kabupaten Buleleng adalah sebagai berikut:

1. Diharapkan agar anggaran yang diberikan kepada OPD sesuai dengan sasaran SPM yang dimiliki oleh OPD tersebut.
2. Dibentuk TIM verifikasi dan validasi data untuk menuju data yang valid.
3. Peraturan dalam penyusunan dokumen kegiatan diterbitkan lebih awal.
4. Meningkatkan kualitas sumber daya manusia (SDM) dalam melaksanakan program/kegiatan yang ada pada Dinas Sosial.

Lampiran 1.
INDIKATOR KINERJA UTAMA DINAS SOSIAL
TAHUN 2022

NO.	SASARAN STRATEGIS	INDIKATOR KINERJA UTAMA	PENJELASAN
1.	Meningkatnya efektifitas Pelayanan terhadap Penyandang Masalah Kesejahteraan Sosial (PMKS)	Persentase (%) Penurunan Penyandang Masalah Kesejahteraan Sosial (PMKS)	<p>a. Cara Pengukuran: (Jumlah PMKS tahun sebelumnya dikurangi jumlah PMKS tahun sekarang) di bagi jumlah PMKS tahun sebelumnya di kalikan 100%</p> <p>b. Tipe penghitungan : Mandiri per tahun</p> <p>c. Sumber data : Dinas Sosial</p> <p>d. Alasan: Sesuai Dengan</p> <ol style="list-style-type: none"> 1. UU RI Nomor: 14 Tahun 2019 Tentang Pekerja Sosial 2. Permensos : 08 Tahun 2012 Tentang Pedoman Pendataan dan Pengelolaan Data PMKS (Penyandang Masalah Kesejahteraan Sosial) dan PSKS (Potensi Sumber Kesejahteraan Sosial)



Pengaruh Media Sosial Terhadap Perilaku Konsumen

Abstrak: Penelitian ini bertujuan untuk mengetahui pengaruh media sosial terhadap perilaku konsumen. Penelitian ini menggunakan metode kuantitatif dengan menggunakan data sekunder.

Kata Kunci: Media Sosial, Perilaku Konsumen

Abstrak: Penelitian ini bertujuan untuk mengetahui pengaruh media sosial terhadap perilaku konsumen.

Kata Kunci: Media Sosial, Perilaku Konsumen

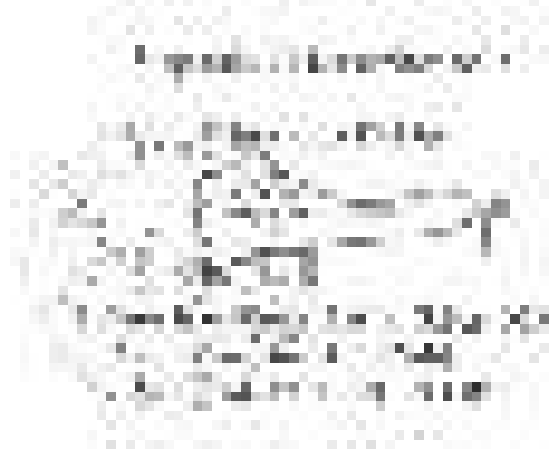
Abstrak: Penelitian ini bertujuan untuk mengetahui pengaruh media sosial terhadap perilaku konsumen.

Kata Kunci: Media Sosial, Perilaku Konsumen

Penelitian ini bertujuan untuk mengetahui pengaruh media sosial terhadap perilaku konsumen.

Penelitian ini bertujuan untuk mengetahui pengaruh media sosial terhadap perilaku konsumen. Penelitian ini menggunakan metode kuantitatif dengan menggunakan data sekunder. Penelitian ini bertujuan untuk mengetahui pengaruh media sosial terhadap perilaku konsumen. Penelitian ini menggunakan metode kuantitatif dengan menggunakan data sekunder. Penelitian ini bertujuan untuk mengetahui pengaruh media sosial terhadap perilaku konsumen. Penelitian ini menggunakan metode kuantitatif dengan menggunakan data sekunder.

Penelitian ini bertujuan untuk mengetahui pengaruh media sosial terhadap perilaku konsumen. Penelitian ini menggunakan metode kuantitatif dengan menggunakan data sekunder. Penelitian ini bertujuan untuk mengetahui pengaruh media sosial terhadap perilaku konsumen. Penelitian ini menggunakan metode kuantitatif dengan menggunakan data sekunder.



THE UNIVERSITY OF TEXAS AT AUSTIN
DEPARTMENT OF CHEMISTRY

NAME	EXPERIMENTAL PROCEDURE	DATE
1. Preparation of the sodium salt of the acid	1. Weigh out 1.00 g of the acid and transfer it to a 100 mL beaker.	11/11/11
2. Dissolve the acid in 50 mL of water	2. Add 50 mL of distilled water to the beaker and stir with a glass rod until the acid is completely dissolved.	
3. Add 10 mL of 10% sodium hydroxide solution	3. Add 10 mL of a 10% sodium hydroxide solution to the beaker and stir.	
4. Filter the solution	4. Filter the solution through a filter paper into a clean beaker.	
5. Evaporate the solution to dryness	5. Evaporate the solution to dryness on a steam bath.	

QUESTION	ANSWER	EXPLANATION	REMARKS
1. Why is the acid soluble in water?	Yes	It is a weak acid.	soluble
2. Why is the sodium salt soluble in water?	Yes	It is a salt of a weak acid and a strong base.	soluble
3. Why is the sodium salt soluble in ethanol?	Yes	It is a salt of a weak acid and a strong base.	soluble
4. Why is the acid soluble in ethanol?	Yes	It is a weak acid.	soluble
5. Why is the acid soluble in diethyl ether?	Yes	It is a weak acid.	soluble



**CAPAIAN RENCANA AKSI ATAS PERJANJIAN KINERJA
BULAN JANUARI S/D DESEMBER DINAS SOSIAL KABUPATEN BULELENG
TAHUN 2022**

No	Sasaran Strategis (Program)	Indikator Kinerja	Satuan	Kinerja						Anggaran (Rp)						
				Target Kinerja Tahunan	Bulanan	Target	Realisasi	%	KET	Program	Target Anggaran Tahunan	Bulanan	Target	Realisasi	%	KET
1	2	3		5	6	7	8	9	10	11	12	13	14	15	16	17
	Eselon II															
	Kepala Dinas															
1	Terwujudnya kemandirian dan kesejahteraan sosial Penyandang Masalah Kesejahteraan Sosial (PMKS)	Persentase kemandirian Penyandang Masalah Kesejahteraan Sosial (PMKS)	%	0,63	Januari	-	-	-		Program Pemberdayaan Sosial	1.275.980.139	Januari	27.484.056	-	-	Belum adanya kelengkapan dalam pengadministrasian pertanggung jawaban anggaran 2022
					Pebruari	-	-	-				Pebruari	79.152.121	21.103.951	26,66	Administrasi masih dalam proses
					Maret	-	-	-				Maret	834.708.997	41.677.902	4,99	Administrasi masih dalam proses
					April	-	-	-				April	867.702.973	829.787.550	95,63	Sisa Pajak PPN
					Mei	-	-	-				Mei	916.166.949	839.021.188	91,58	Administrasi masih dalam proses
					Juni	0,15	1,9	1267	karena banyaknya permintaan sembako dari masyarakat			Juni	968.905.925	861.895.139	88,96	Administrasi masih dalam proses
					Juli	-	-	-				Juli	1.009.729.901	932.915.090	92,39	Administrasi masih dalam proses
					Agustus	-	-	-				Agustus	1.049.558.877	958.789.041	91,35	Administrasi masih dalam proses
					September	0,3	2,84	947	karena banyaknya permintaan sembako dari masyarakat			September	1.088.637.853	994.944.882	91,39	Administrasi masih dalam proses
					Oktober	-	-	-				Oktober	1.233.698.350	1.021.015.133	82,76	Administrasi masih dalam proses
					Nopember	-	-	-				Nopember	1.256.606.464	1.041.889.084	82,91	Administrasi masih dalam proses
					Desember	0,63	13,95	2214,28	karena banyaknya permintaan sembako dari masyarakat, adanya bantuan sosial uang (BSU) kepada masyarakat akibat inflasi			Desember	1.275.980.139	1.255.431.773	98,39	Sisa Pajak PPN
										Program Rehabilitasi Sosial	1.540.942.211	Januari	35.738.203	-	-	Belum adanya kelengkapan dalam pengadministrasian pertanggung jawaban anggaran 2022
												Pebruari	131.530.573	20.122.364	15,30	Administrasi masih dalam proses
												Maret	485.684.270	57.476.740	11,83	Administrasi masih dalam proses
												April	680.015.355	168.600.101	24,79	Administrasi masih dalam proses

											Mei	715.483.552	545.132.791	76,19	Administrasi masih dalam proses
											Juni	756.186.749	581.517.155	76,90	Administrasi masih dalam proses
											Juli	899.203.196	625.418.233	69,55	Administrasi masih dalam proses
											Agustus	933.771.093	721.954.797	77,32	Administrasi masih dalam proses
											September	970.414.289	758.485.786	78,16	Administrasi masih dalam proses
											Oktober	1.143.716.115	813.346.743	71,11	Administrasi masih dalam proses
											Nopember	1.188.534.311	868.367.500	73,06	Administrasi masih dalam proses
											Desember	1.540.942.211	1.213.767.313	78,77	1.Karena pembagian pagu di awal desember sehingga tidak bisa dilaksanakan pada desember 2022
									Program Penanganan Bencana	249.582.484	Januari	16.804.375	-	-	Belum adanya kelengkapan dalam pengadministrasian pertanggung jawaban anggaran 2022
											Pebruari	30.595.143	9.903.197	32,37	Administrasi masih dalam proses
											Maret	60.044.758	20.142.062	33,55	Administrasi masih dalam proses
											April	76.339.133	44.981.378	58,92	Administrasi masih dalam proses
											Mei	85.393.508	46.902.092	54,92	Administrasi masih dalam proses
											Juni	123.594.443	59.882.807	48,45	Administrasi masih dalam proses
											Juli	144.398.818	68.937.172	47,74	Administrasi masih dalam proses
											Agustus	153.453.193	107.444.887	70,02	Administrasi masih dalam proses
											September	187.662.808	139.570.935	74,37	Administrasi masih dalam proses
											Oktober	226.513.733	153.785.300	67,89	Administrasi masih dalam proses
											Nopember	235.568.108	167.764.975	71,22	Administrasi masih dalam proses
											Desember	249.582.484	244.146.770	97,82	Sisa dari Pajak PPN
									Program Perlindungan Dan Jaminan Sosial	6.375.736.910	Januari	26.228.390	-	-	Belum adanya kelengkapan dalam pengadministrasian pertanggung jawaban anggaran 2022
											Pebruari	53.417.665	17.099.026	32,01	Administrasi masih dalam proses
											Maret	81.101.652	51.541.300	63,55	Administrasi masih dalam proses
											April	134.012.105	116.157.898	86,68	Administrasi masih dalam proses
											Mei	160.601.380	128.996.108	80,32	Administrasi masih dalam proses
											Juni	188.641.905	157.815.360	83,66	Administrasi masih dalam proses
											Juli	216.325.711	181.606.488	83,95	Administrasi masih dalam proses

												Agustus	242.628.906	210.041.212	86,57	Administrasi masih dalam proses	
												September	268.707.601	240.057.046	89,34	Administrasi masih dalam proses	
												Oktober	3.503.598.441	335.186.990	9,57	Administrasi masih dalam proses	
												Nopember	3.527.793.723	1.315.956.934	37,30	Administrasi masih dalam proses	
												Desember	6.375.736.910	3.172.806.789	49,76	1.karena ada masyarakat yg tidak mengambil bantuan sehingga uang dikembalikan ke kas daerah,2. Karena ada masyarakat yang pindah domisili, 3. Karena pembagian pagu di awal Desember sehingga tidak bisa dilaksanakan pada Desember 2022	
2	Terwujudnya Potensi Sumber Kesejahteraan Sosial (PSKS) yang aktif	Persentase Potensi Sumber Kesejahteraan Sosial (PSKS) yang aktif	%	80	Januari	80	80	100		Program Penanganan Bencana	249.582.484	Januari				-	Belum adanya kelengkapan dalam pengadministrasian pertanggung jawaban anggaran 2022
					Pebruari	80	80	100				Pebruari	30.595.143	9.903.197	32,37	Administrasi masih dalam proses	
					Maret	80	80	100				Maret	60.044.758	20.142.062	33,55	Administrasi masih dalam proses	
					April	80	80	100				April	76.339.133	44.981.378	58,92	Administrasi masih dalam proses	
					Mei	80	80	100				Mei	85.393.508	46.902.092	54,92	Administrasi masih dalam proses	
					Juni	80	80	100				Juni	123.594.443	59.882.807	48,45	Administrasi masih dalam proses	
					Juli	80	80	100				Juli	144.398.818	68.937.172	47,74	Administrasi masih dalam proses	
					Agustus	80	80	100				Agustus	153.453.193	107.444.887	70,02	Administrasi masih dalam proses	
					September	80	80	100				September	187.662.808	139.570.935	74,37	Administrasi masih dalam proses	
					Oktober	80	80	100				Oktober	226.513.733	153.785.300	67,89	Administrasi masih dalam proses	
					Nopember	80	80	100				Nopember	235.568.108	167.764.975	71,22	Administrasi masih dalam proses	
					Desember	80	80	100				Desember	249.582.484	244.146.770	97,82	Sisa Pajak PPN	
										Program Pemberdayaan Sosial	1.275.980.139	Januari	27.484.056			-	Belum adanya kelengkapan dalam pengadministrasian pertanggung jawaban anggaran 2022
												Pebruari	79.152.121	21.103.951	26,66	Administrasi masih dalam proses	
												Maret	834.708.997	41.677.902	4,99	Administrasi masih dalam proses	
												April	867.702.973	829.787.550	95,63	Sisa Pajak PPN	
												Mei	916.166.949	839.021.188	91,58	Administrasi masih dalam proses	
												Juni	968.905.925	861.895.139	88,96	Administrasi masih dalam proses	

												Juli	1.009.729.901	932.915.090	92,39	Administrasi masih dalam proses
												Agustus	1.049.558.877	958.789.041	91,35	Administrasi masih dalam proses
												September	1.088.637.853	994.944.882	91,39	Administrasi masih dalam proses
												Oktober	1.233.698.350	1.021.015.133	82,76	Administrasi masih dalam proses
												Nopember	1.256.606.464	1.041.889.084	82,91	Administrasi masih dalam proses
												Desember	1.275.980.139	1.255.431.773	98,39	ada sisa pajak PPN

No	Sasaran Kegiatan	Indikator Kinerja	Satuan	Kinerja						Anggaran (Rp)						
				Target Kinerja Tahunan	Bulanan	Target	Realisasi	%	KET	Kegiatan	Target Anggaran Tahunan	Bulanan	Target	Realisasi	%	KET
1	2	3		5	6	7	8	9	10	11	12	13	14	15	16	17
	Eselon III															
	Sekretaris															
1	Terwujudnya Kualitas Akuntabilitas Kinerja	Nilai Akuntabilitas Kinerja Perangkat Daerah yang tertib dan sesuai Peraturan Perundang-Undangan	Angka/Nilai	80,58	Januari	-	-	-		Administrasi Keuangan Perangkat Daerah	4.589.057.056	Januari	883.965.474	142.521.675	16,12	Belum adanya kelengkapan dalam pengadministrasian pertanggung jawaban anggaran 2022
					Pebruari	-	-	-				Pebruari	1.413.813.443	333.621.771	23,60	Administrasi masih dalam proses
					Maret	80,58	82,67	102,59	adanya peningkatan nilai pada perencanaan kinerja dari nilai 27,46 menjadi 27,57 dan nilai pengukuran kinerja dari 20 menjadi 21,56			Maret	1.752.377.743	732.584.741	41,81	Administrasi masih dalam proses
					April	-	-	-				April	2.350.731.113	1.340.578.371,00	57,03	Administrasi masih dalam proses
					Mei	-	-	-				Mei	2.784.981.118	1.632.609.110,00	58,62	Administrasi masih dalam proses
					Juni	-	-	-				Juni	3.070.419.291	1.970.481.831	64,18	Administrasi masih dalam proses
					Juli	-	-	-				Juli	3.683.363.940	2.519.690.579	68,41	Administrasi masih dalam proses
					Agustus	-	-	-				Agustus	3.919.311.042	2.859.030.300	72,95	Administrasi masih dalam proses
					September	-	-	-				September	3.965.046.096	3.190.384.888	80,46	Administrasi masih dalam proses
					Oktober	-	-	-				Oktober	4.503.996.153	3.537.788.570	78,55	Administrasi masih dalam proses
					Nopember	-	-	-				Nopember	4.543.381.207	3.877.228.033	85,34	Administrasi masih dalam proses
					Desember	-	-	-				Desember	4.589.057.056	4.411.612.717	96,13	Sisa Pajak PPN Dari ATK
										Administrasi Umum Perangkat Daerah	232.216.919	Januari	12.463.561	-	-	Belum adanya kelengkapan dalam pengadministrasian pertanggung jawaban anggaran 2022
												Pebruari	20.260.445	2.708.860	13,37	Administrasi masih dalam proses
												Maret	44.348.764	31.921.450	71,98	Administrasi masih dalam proses
												April	56.812.324	45.605.614	80,27	Administrasi masih dalam proses
												Mei	64.609.208	45.605.614	70,59	Administrasi masih dalam proses
												Juni	97.216.027	53.550.994	55,08	Administrasi masih dalam proses
												Juli	109.679.587	91.695.954	83,60	Administrasi masih dalam proses
												Agustus	117.476.471	99.149.154	84,40	Administrasi masih dalam proses
												September	134.757.878	114.383.428	84,88	Administrasi masih dalam proses

												Oktober	207.138.630	122.016.128	58,91	Administrasi masih dalam proses
												Nopember	214.935.512	139.357.791	64,84	Administrasi masih dalam proses
												Desember	232.216.919	228.266.202	98,30	Sisa Pajak PPN Dari ATK
2	Terwujudnya Tata Kelola Pemerintah Daerah yang berkualitas	Nilai Pelayanan Sarana dan PrasaranaAparatur untuk PMPRB Perangkat Daerah	Angka/Nilai	30,51	Januari	-	-	-		Penyediaan Jasa Penunjang Urusan Pemerintahan Daerah	778.291.148	Januari	84.472.615	14.019.571	16,60	Belum adanya kelengkapan dalam pengadministrasian pertanggung jawaban anggaran 2022
					Pebruari	-	-	-				Pebruari	139.725.171	62.314.665	44,60	Administrasi masih dalam proses
					Maret	-	-	-				Maret	207.557.478	103.088.592	49,67	Administrasi masih dalam proses
					April	30,51	30,51	100				April	292.029.650	192.554.289	65,94	Administrasi masih dalam proses
					Mei	-	-	-				Mei	347.281.982	272.585.610	78,49	Administrasi masih dalam proses
					Juni	-	-	-				Juni	415.114.064	322.248.807	77,63	Administrasi masih dalam proses
					Juli	-	-	-				Juli	484.037.772	388.556.163	80,27	Administrasi masih dalam proses
					Agustus	-	-	-				Agustus	534.831.804	445.998.468	83,39	Administrasi masih dalam proses
					September	-	-	-				September	598.205.585	507.268.456	84,80	Administrasi masih dalam proses
					Oktober	-	-	-				Oktober	684.624.836	563.829.349	82,36	Administrasi masih dalam proses
					Nopember	-	-	-				Nopember	730.209.117	636.485.073	87,16	Administrasi masih dalam proses
					Desember	-	-	-				Desember	778.291.148	746.348.109	95,90	Sisa Pajak PPN Dari ATK
3	Terwujudnya Layanan Keuangan yang memadai	Persentase Pelaporan Keuangan yang Akuntable	%	100	Januari	8,33	8,33	100		Pemeliharaan Barang Milik Daerah Penunjang Urusan Pemerintahan Daerah	94.511.000	Januari	23.772.909	-	-	Belum adanya kelengkapan dalam pengadministrasian pertanggung jawaban anggaran 2022
					Pebruari	16,66	16,66	100				Pebruari	27.727.815	10.445.000	37,66976	Administrasi masih dalam proses
					Maret	25	25	100				Maret	31.438.000	15.114.200	48,08	Administrasi masih dalam proses
					April	33,32	33,32	100				April	51.413.500	31.319.867	60,92	Administrasi masih dalam proses
					Mei	41,65	41,65	100				Mei	54.768.500	34.124.967	62,31	Administrasi masih dalam proses
					Juni	50	50	100				Juni	58.123.500	39.058.892	67,20	Administrasi masih dalam proses
					Juli	58,31	58,31	100				Juli	72.131.000	44.392.942	61,54	Administrasi masih dalam proses
					Agustus	66,64	66,64	100				Agustus	75.486.000	47.756.242	63,27	Administrasi masih dalam proses
					September	75	75	100				September	78.841.000	58.793.132	74,57	Administrasi masih dalam proses
					Oktober	83,33	83,33	100				Oktober	87.801.000	63.949.532	72,83	Administrasi masih dalam proses
					Nopember	91,63	91,63	100				Nopember	91.156.000	70.406.482	77,24	Administrasi masih dalam proses
					Desember	100	100	100				Desember	94.511.000	91.278.241	96,58	Sisa Pajak PPN Dari ATK

4										Perencanaan, Penganggaran, dan Evaluasi Kinerja Perangkat Daerah	248.333.649	Januari	46.371.123	-	-	Belum adanya kelengkapan dalam pengadministrasian pertanggung jawaban anggaran 2022
												Pebruari	57.771.123	17.136.795	29,66	Administrasi masih dalam proses
												Maret	69.171.123	43.399.045	62,74	Administrasi masih dalam proses
												April	105.956.632	75.958.990	71,69	Administrasi masih dalam proses
												Mei	117.356.632	90.391.479	77,02	Administrasi masih dalam proses
												Juni	128.756.632	100.652.324	78,17	Administrasi masih dalam proses
												Juli	165.511.103	126.964.021	76,71	Administrasi masih dalam proses
												Agustus	176.911.103	143.055.752	80,86	Administrasi masih dalam proses
												September	188.311.103	157.713.033	83,75	Administrasi masih dalam proses
												Oktober	228.533.649	185.876.173	81,33	Administrasi masih dalam proses
												Nopember	238.633.649	197.985.308	82,97	Administrasi masih dalam proses
												Desember	248.333.649	237.564.642	95,66	Sisa Pajak PPN Dari ATK

No	Sasaran Sub Kegiatan	Indikator Kinerja	Satuan	Kinerja						Anggaran (Rp)						
				Target Kinerja Tahunan	Bulan	Target	Realisasi	%	KET	Sub Kegiatan	Target Anggaran Tahunan	Bulan	Target	Realisasi	%	KET
1	2	3		5	6	7	8	9	10	11	12	13	14	15	16	17
	Eselon IV															
	Kasubag. Umum dan Keuangan															
1	Tersedianya Laporan administrasi perkantoran	Jumlah Laporan administrasi perkantoran	Laporan	12	Januari	1	1	100		Penyediaan Gaji dan Tunjangan ASN	3.965.900.309	Januari	828.482.405	142.521.675	17,20	TTP belum adanya Instruksi dari BKPSDM
					Pebruari	2	2	100				Pebruari	1.318.715.719	294.136.761	22,30	Administrasi masih dalam proses
					Maret	3	3	100				Maret	1.603.119.964	638.964.721	39,86	Administrasi masih dalam proses
					April	4	4	100				April	2.146.119.866	1.141.225.253	53,18	Administrasi masih dalam proses
					Mei	5	5	100				Mei	2.540.884.817	1.432.599.982,00	56,38	Administrasi masih dalam proses
					Juni	6	6	100				Juni	2.772.162.936	1.719.138.503,00	62,01	Administrasi masih dalam proses
					Juli	7	7	100				Juli	3.335.223.468	2.226.313.051	66,75	Administrasi masih dalam proses
					Agustus	8	8	100				Agustus	3.531.685.516	2.517.430.136	71,28	Administrasi masih dalam proses
					September	9	9	100				September	3.531.685.516	2.803.450.524	79,38	Administrasi masih dalam proses
					Oktober	10	10	100				Oktober	3.965.900.309	3.092.874.385	77,99	Administrasi masih dalam proses
					Nopember	11	11	100				Nopember	3.965.900.309	3.380.679.648	85,24	Administrasi masih dalam proses
					Desember	12	12	100				Desember	3.965.900.309	3.798.027.314	95,77	real Kost
2	Tersedianya kendaraan dinas yang layak	Jumlah pemeliharaan kendaraan operasional	Unit	5	Januari	-	-	-		Penyediaan Administrasi Pelaksanaan Tugas ASN	374.064.927	Januari	32.230.741	-	-	Belum adanya kelengkapan dalam pengadministrasian pertanggung jawaban anggaran 2022
					Pebruari	-	-	-				Pebruari	57.811.962	25.451.609	44,02	Administrasi masih dalam proses
					Maret	-	-	-				Maret	89.513.583	57.153.218	63,85	Administrasi masih dalam proses
					April	-	-	-				April	121.614.724	118.888.931	97,76	Ada sisa pajak
					Mei	-	-	-				Mei	147.066.345	119.544.941	81,29	Administrasi masih dalam proses
					Juni	2	2	100				Juni	178.767.966	150.396.550	84,13	Administrasi masih dalam proses
					Juli	-	-	-				Juli	206.892.807	176.698.159	85,41	Administrasi masih dalam proses
					Agustus	-	-	-				Agustus	232.344.428	204.185.841	87,88	Administrasi masih dalam proses
					September	-	-	-				September	264.046.049	235.637.450	89,24	Administrasi masih dalam proses
					Oktober	5	5	100				Oktober	317.070.890	269.480.838	84,99	Administrasi masih dalam proses
					Nopember	-	-	-				Nopember	342.422.511	301.132.447	87,94	Administrasi masih dalam proses
					Desember	-	-	-				Desember	374.064.927	370.385.665	99,02	Ada sisa Pajak
		Jumlah Sewa Kendaraan operasional	Unit	2	Januari	2	2	100		Pelaksanaan Penatausahaan dan Pengujian/Verifikasi Keuangan SKPD	249.091.820	Januari	23.252.328	-	-	Belum adanya kelengkapan dalam pengadministrasian pertanggung jawaban anggaran 2022

				Pebruari	2	2	100				Pebruari	37.285.762	14.033.401	37,64	Administrasi masih dalam proses
				Maret	2	2	100				Maret	59.744.196	36.466.802	61,04	Administrasi masih dalam proses
				April	2	2	100				April	82.996.523	80.464.187	96,95	Ada sisa pajak
				Mei	2	2	100				Mei	97.029.956	80.464.187	82,93	Administrasi masih dalam proses
				Juni	2	2	100				Juni	119.488.389	100.946.778	84,48	Administrasi masih dalam proses
				Juli	2	2	100				Juli	141.247.665	116.679.369	82,61	Administrasi masih dalam proses
				Agustus	2	2	100				Agustus	155.281.098	137.414.323	88,49	Administrasi masih dalam proses
				September	2	2	100				September	169.314.531	151.296.914	89,36	Administrasi masih dalam proses
				Oktober	2	2	100				Oktober	221.024.954	175.433.347	79,37	Administrasi masih dalam proses
				Nopember	2	2	100				Nopember	235.058.387	195.415.938	83,14	Administrasi masih dalam proses
				Desember	2	2	100				Desember	249.091.820	243.199.738	97,63	Sisa Pajak PPN Dari ATK
3	Tersedianya Laporan keuangan dan aset	Jumlah Laporan keuangan	Laporan	12	Januari	1	1	100	Penyediaan Komponen Instalasi Listrik/Penerangan Bangunan Kantor	24.344.100	Januari	-	-	-	
				Pebruari	2	2	100				Pebruari	-	-	-	
				Maret	3	3	100				Maret	6.086.025	6.080.140	99,90	Adanya sisa pajak PPN
				April	4	4	100				April	6.086.025	6.080.140	99,90	Adanya sisa pajak PPN
				Mei	5	5	100				Mei	6.086.025	6.080.140	99,90	Adanya sisa pajak PPN
				Juni	6	6	100				Juni	12.172.050	6.080.140	49,95	Administrasi masih dalam proses
				Juli	7	7	100				Juli	12.172.050	6.080.140	49,95	Administrasi masih dalam proses
				Agustus	8	8	100				Agustus	12.172.050	6.080.140	49,95	Administrasi masih dalam proses
				September	9	9	100				September	18.258.075	18.183.913	99,59	Adanya sisa pajak PPN
				Oktober	10	10	100				Oktober	18.258.075	18.183.913	99,59	Adanya sisa pajak PPN
				Nopember	11	11	100				Nopember	18.258.075	18.183.913	99,59	Adanya sisa pajak PPN
				Desember	12	12	100				Desember	24.344.100	24.293.908	99,79	Sisa Pajak PPN Dari ATK
		Jumlah Laporan Aset	Laporan	12	Januari	1	1	100	Penyediaan Peralatan dan Perlengkapan Kantor	58.801.500	Januari	-	-	-	
				Pebruari	2	2	100				Pebruari	-	-	-	
				Maret	3	3	100				Maret	4.966.500	4.966.500,00	100	
				April	4	4	100				April	4.966.500	4.966.500,00	100	
				Mei	5	5	100				Mei	4.966.500	4.966.500,00	100	
				Juni	6	6	100				Juni	4.966.500	4.966.500,00	100	
				Juli	7	7	100				Juli	4.966.500	4.966.500,00	100	
				Agustus	8	8	100				Agustus	4.966.500	4.966.500,00	100	
				September	9	9	100				September	4.966.500	4.966.500,00	100	
				Oktober	10	10	100				Oktober	58.801.500	4.966.500,00	8,45	Ada Penambahan untuk Belanja Modal, Masih Dalam Proses Administrasi
				Nopember	11	11	100				Nopember	58.801.500	4.966.500	8,45	Ada Penambahan untuk Belanja Modal, Masih Dalam Proses Administrasi
				Desember	12	12	100				Desember	58.801.500	58.601.500	99,66	Sisa Pajak PPN Dari ATK

										Penyediaan Bahan Logistik Kantor	112.264.800	Januari	7.796.884	-	-	Belum adanya kelengkapan dalam pengadministrasian pertanggung jawaban anggaran 2022
												Pebruari	15.593.768	2.708.860,00	17,37	Administrasi masih dalam proses
												Maret	23.390.652	14.477.540	61,89	Administrasi masih dalam proses
												April	31.187.536	25.175.804	80,72	Administrasi masih dalam proses
												Mei	38.984.420	25.175.804	64,58	Administrasi masih dalam proses
												Juni	60.266.304	31.578.284	52,40	Administrasi masih dalam proses
												Juli	68.063.188	61.986.211	91,07	Administrasi masih dalam proses
												Agustus	75.860.072	61.986.211	81,71	Administrasi masih dalam proses
												September	83.656.954	71.165.435	85,07	Administrasi masih dalam proses
												Oktober	96.671.036	72.826.635	75,33	Administrasi masih dalam proses
												Nopember	104.467.918	90.168.298	86,31	Administrasi masih dalam proses
												Desember	112.264.800	111.868.916	99,65	Sisa Pajak PPN Dari ATK
										Penyediaan Barang Cetak dan Penggandaan	23.212.519	Januari	4.666.677	-	-	Belum adanya kelengkapan dalam pengadministrasian pertanggung jawaban anggaran 2022
												Pebruari	4.666.677	-	-	Belum adanya kelengkapan dalam pengadministrasian pertanggung jawaban anggaran 2022
												Maret	6.507.087	6.397.270	98,31	Adanya sisa pajak PPN
												April	11.173.763	9.383.170	83,98	Adanya sisa pajak PPN
												Mei	11.173.763	9.383.170	83,98	Adanya sisa pajak PPN
												Juni	13.014.173	10.926.070	83,96	Adanya sisa pajak PPN
												Juli	17.680.849	12.614.380	71,34	Administrasi masih dalam proses
												Agustus	17.680.849	17.187.580	97,21	Realisasi anggaran kas bulan Juli
												September	17.680.849	-	-	
												Oktober	23.212.519	21.239.080	91,50	Administrasi masih dalam proses
												Nopember	23.212.519	21.239.080	91,50	Administrasi masih dalam proses
												Desember	23.212.519	23.039.500	99,25	Sisa Pajak PPN Dari ATK
										Penyelenggaraan Rapat Koordinasi dan Konsultasi SKPD	13.594.000	Januari	-	-	-	
												Pebruari	-	-	-	
												Maret	3.398.500	-	-	Administrasi masih dalam proses
												April	3.398.500	-	-	Administrasi masih dalam proses

												Mei	3.398.500	-	-	Administrasi masih dalam proses
												Juni	6.797.000	-	-	Belum adanya kegiatan urgen yang dikoordinasikan ke pusat
												Juli	6.797.000	-	-	Administrasi masih dalam proses
												Agustus	6.797.000	-	-	Belum adanya kegiatan urgen yang dikoordinasikan ke pusat
												September	10.195.500	2.880.000	28,25	Administrasi masih dalam proses
												Oktober	10.195.500	4.800.000	47,08	Administrasi masih dalam proses
												Nopember	10.195.500	4.800.000	47,08	Administrasi masih dalam proses
												Desember	13.594.000	10.462.378	76,96	real kost
									Penyediaan Jasa Surat Menyurat	74.495.780		Januari	13.139.369	-	-	Belum adanya kelengkapan dalam pengadministrasian pertanggung jawaban anggaran 2022
												Pebruari	17.062.774	11.949.903	70,03	Administrasi masih dalam proses
												Maret	20.986.179	15.771.576	75,15	Administrasi masih dalam proses
												April	34.125.304	32.603.495	95,54	Ada sisa pajak
												Mei	38.048.684	32.603.495	85,69	Administrasi masih dalam proses
												Juni	41.972.064	37.191.179	88,61	Administrasi masih dalam proses
												Juli	50.387.045	41.012.852	81,40	Administrasi masih dalam proses
												Agustus	54.310.425	48.065.513	88,50	Administrasi masih dalam proses
												September	58.233.805	51.887.186	89,10	Administrasi masih dalam proses
												Oktober	66.649.020	58.940.180	88,43	Administrasi masih dalam proses
												Nopember	70.572.400	62.761.853	88,93	Administrasi masih dalam proses
												Desember	74.495.780	70.405.199	94,51	Sisa Pajak PPN Dari ATK
									Penyediaan Jasa Komunikasi, Sumber Daya Air dan Listrik	190.999.500		Januari	19.750.250	14019571	70,98427	Real Kost
												Pebruari	39.500.500	28.147.031	71,26	Real Kost
												Maret	59.250.750	40.878.644	68,99	Real Kost
												April	79.000.800	54.444.463	68,92	Real Kost
												Mei	98.750.850	68.391.534	69,26	Real Kost
												Juni	118.500.900	81.354.124	68,65	Real Kost
												Juli	137.042.250	94.835.987	69,20	Real Kost
												Agustus	152.334.000	110.420.309	72,49	Real Kost
												September	167.625.750	127.111.349	75,83	Real Kost
												Oktober	180.917.500	144.661.419	79,96	Real Kost
												Nopember	190.999.500	161.135.405	84,36	Real Kost
												Desember	190.999.500	177.916.888	93,15	Real Kost
									Penyediaan Jasa Peralatan dan Perlengkapan Kantor	231.447.400		Januari	18.600.000	-	-	Belum adanya kelengkapan dalam pengadministrasian pertanggung jawaban anggaran 2022

											Pebruari	37.200.000	1.751.000,00	4,71	Administrasi masih dalam proses
											Maret	55.800.000	3.527.750,00	6,32	Administrasi masih dalam proses
											April	74.400.000	6.154.250	8,27	Administrasi masih dalam proses
											Mei	93.000.000	72.238.500	77,68	Administrasi masih dalam proses
											Juni	111.600.000	90.826.000	81,39	Administrasi masih dalam proses
											Juli	130.200.000	108.950.000	83,68	Administrasi masih dalam proses
											Agustus	148.800.000	127.640.500	85,78	Administrasi masih dalam proses
											September	167.400.000	146.047.750	87,24	Administrasi masih dalam proses
											Oktober	194.247.400	162.008.750	83,40	Administrasi masih dalam proses
											Nopember	212.847.400	186.074.850	87,42	Administrasi masih dalam proses
											Desember	231.447.400	230.865.950	99,75	Sisa Pajak PPN Dari ATK
								Penyediaan Jasa Pelayanan Umum Kantor	281.348.468	Januari	32.982.996	-	-	Belum adanya kelengkapan dalam pengadministrasian pertanggung jawaban anggaran 2022	
											Pebruari	45.961.897	20.466.731	44,52978	Administrasi masih dalam proses
											Maret	71.520.549	42.910.622	60,00	Administrasi masih dalam proses
											April	104.503.546	99.352.081	95,07	Ada sisa pajak
											Mei	117.482.448	99.352.081	84,57	Administrasi masih dalam proses
											Juni	143.041.100	112.877.504	78,91	Administrasi masih dalam proses
											Juli	166.408.477	143.757.324	86,39	Administrasi masih dalam proses
											Agustus	179.387.379	159.872.146	89,12	Administrasi masih dalam proses
											September	204.946.030	182.222.171	88,91	Administrasi masih dalam proses
											Oktober	242.810.916	198.219.000	81,64	Administrasi masih dalam proses
											Nopember	255.789.817	226.512.965	88,55	Administrasi masih dalam proses
											Desember	281.348.468	267.160.072	94,96	Sisa Pajak PPN Dari ATK
								Penyediaan Jasa Pemeliharaan, Biaya Pemeliharaan, Pajak, dan Perizinan Kendaraan Dinas Operasional atau Lapangan	44.615.000	Januari	15.599.909	-	-	Belum adanya kelengkapan dalam pengadministrasian pertanggung jawaban anggaran 2022	
											Pebruari	16.199.815	2.272.000,00	14,02	Administrasi masih dalam proses
											Maret	16.555.000	3.644.500,00	22,01	Administrasi masih dalam proses
											April	28.357.500	8.370.677	29,52	Administrasi masih dalam proses
											Mei	28.357.500	11.175.777	39,41	Administrasi masih dalam proses
											Juni	28.357.500	12.788.027	45,10	Administrasi masih dalam proses

												Juli	39.010.000	14.847.577	38,06	Administrasi masih dalam proses
												Agustus	39.010.000	14.847.577	38,06	Administrasi masih dalam proses
												September	39.010.000	19.292.177	49,45	Administrasi masih dalam proses
												Oktober	44.615.000	21.140.777	47,38	Administrasi masih dalam proses
												Nopember	44.615.000	27.597.727	61,86	Administrasi masih dalam proses
												Desember	44.615.000	41.432.086	92,87	Sisa Pajak PPN Dari ATK
										Pemeliharaan Peralatan dan Mesin Lainnya	49.896.000	Januari	8.173.000	-	-	Belum adanya kelengkapan dalam pengadministrasian pertanggung jawaban anggaran 2022
												Pebruari	11.528.000	8.173.000,00	70,90	Administrasi masih dalam proses
												Maret	14.883.000	11.469.700	77,07	Administrasi masih dalam proses
												April	23.056.000	22.949.190	99,54	Ada sisa pajak
												Mei	26.411.000	22.949.190	86,89	Administrasi masih dalam proses
												Juni	29.766.000	26.270.865	88,26	Administrasi masih dalam proses
												Juli	33.121.000	29.545.365	89,20	Administrasi masih dalam proses
												Agustus	36.476.000	32.908.665	90,22	Administrasi masih dalam proses
												September	39.831.000	39.500.955	99,17	Administrasi masih dalam proses
												Oktober	43.186.000	42.808.755	99,13	Administrasi masih dalam proses
												Nopember	46.541.000	42.808.755	91,98	Administrasi masih dalam proses
												Desember	49.896.000	49.846.155	99,90	Sisa Pajak PPN Dari ATK

No	Sasaran Kinerja	Indikator Kinerja	Satuan	Kinerja						Anggaran (Rp)						
				Target Kinerja Tahunan	Bulan	Target	Realisasi	%	KET	Sub Kegiatan	Target Kinerja Tahunan	Bulan	Target	Realisasi	%	KET
1	2	3		5	6	7	8	9	10	11	12	13	14	15	16	17
Staf Umum dan Keuangan																
1	Tersedianya draf laporan verifikasi keuangan	1	Jumlah draf laporan verifikasi keuangan	Laporan	12	Januari	1	1	100							
						Februari	2	2	100							
						Maret	3	3	100							
						April	4	4	100							
						Mei	5	5	100							
						Juni	6	6	100							
						Juli	7	7	100							
						Agustus	8	8	100							
						September	9	9	100							
						Oktober	10	10	100							
						Nopember	11	11	100							
						Desember	12	12	100							
2	Tersedianya draf laporan pertanggung jawaban pengeluaran keuangan	1	Jumlah draf laporan pertanggung jawaban pengeluaran keuangan	Laporan	12	Januari	1	1	100							
						Februari	2	2	100							
						Maret	3	3	100							
						April	4	4	100							
						Mei	5	5	100							
						Juni	6	6	100							
						Juli	7	7	100							
						Agustus	8	8	100							
						September	9	9	100							
						Oktober	10	10	100							
						Nopember	11	11	100							
						Desember	12	12	100							
1	Tersedianya draf laporan pengadministrasian Anggaran	1	Jumlah draf laporan arsip Anggaran	Laporan	12	Januari	1	1	100							
						Februari	2	2	100							
						Maret	3	3	100							
						April	4	4	100							
						Mei	5	5	100							
						Juni	6	6	100							
						Juli	7	7	100							
						Agustus	8	8	100							
						September	9	9	100							
						Oktober	10	10	100							
						Nopember	11	11	100							
						Desember	12	12	100							
1	Tersedianya draf laporan pengadministrasian keuangan	1	Jumlah draf laporan arsip keuangan	Laporan	12	Januari	1	1	100							
						Februari	2	2	100							
						Maret	3	3	100							
						April	4	4	100							
						Mei	5	5	100							
						Juni	6	6	100							
						Juli	7	7	100							
						Agustus	8	8	100							
						September	9	9	100							

No	Sasaran Sub Kegiatan	Indikator Kinerja	Satuan	Kinerja						Anggaran (Rp)						
				Target Kinerja Tahunan	Bulan	Target	Realisasi	%	KET	Sub Kegiatan	Target Anggaran Tahunan	Bulan	Target	Realisasi	%	KET
1	2	3		5	6	7	8	9	10	11	12	13	14	15	16	17
	Perencana Ahli Muda															
	Substansi Perencanaan															
1	Tersedianya Dokumen perencanaan dan anggaran	Jumlah dokumen perencanaan dan anggaran	Dokumen	14	Januari	8	8	100		Penyusunan Dokumen Perencanaan Perangkat Daerah	96.677.080	Januari	17.378.984	-	-	Belum adanya kelengkapan dalam pengadministrasian pertanggung jawaban anggaran 2022
					Pebruari	-	-	-				Pebruari	20.878.984	6.750.486,00	32,33	Administrasi masih dalam proses
					Maret	-	-	-				Maret	24.378.984	18.489.932	75,84	Administrasi masih dalam proses
					April	-	-	-				April	40.716.686	28.187.864	69,23	Administrasi masih dalam proses
					Mei	-	-	-				Mei	44.216.686	34.368.194	77,73	Administrasi masih dalam proses
					Juni	-	-	-				Juni	47.716.686	38.090.480	79,83	Administrasi masih dalam proses
					Juli	-	-	-				Juli	61.548.238	49.906.558	81,09	Administrasi masih dalam proses
					Agustus	-	-	-				Agustus	65.048.238	54.090.604	83,15	Administrasi masih dalam proses
					September	-	-	-				September	68.548.238	58.279.090	85,02	Administrasi masih dalam proses
					Oktober	11	11	100				Oktober	89.677.080	73.699.252	82,18	Administrasi masih dalam proses
					Nopember	-	-	-				Nopember	93.177.080	78.241.828	83,97	Administrasi masih dalam proses
					Desember	14	12	100				Desember	96.677.080	91.326.758	94,47	Sisa Pajak PPN Dari ATK
2	tersedianya dokumen SAKIP	Jumlah Dokumen SAKIP	Dokumen	8	Januari	5	5	100		Evaluasi Kinerja Perangkat Daerah	151.656.569	Januari	28.992.139	-	-	Belum adanya kelengkapan dalam pengadministrasian pertanggung jawaban anggaran 2022
					Pebruari	-	-	-				Pebruari	36.892.139	10.386.309	28,15	Administrasi masih dalam proses
					Maret	-	-	-				Maret	44.792.139	24.909.113	55,61	Administrasi masih dalam proses
					April	-	-	-				April	65.239.946	47.771.126	73,22	Administrasi masih dalam proses
					Mei	-	-	-				Mei	73.139.946	56.023.285	76,60	Administrasi masih dalam proses
					Juni	-	-	-				Juni	81.039.946	62.561.844	77,20	Administrasi masih dalam proses
					Juli	-	-	-				Juli	103.962.865	77.057.463	74,12	Administrasi masih dalam proses
					Agustus	-	-	-				Agustus	111.862.865	88.965.148	79,53	Administrasi masih dalam proses
					September	-	-	-				September	119.762.865	99.433.943	83,03	Administrasi masih dalam proses
					Oktober	-	-	-				Oktober	138.856.569	112.176.921	80,79	Administrasi masih dalam proses
					Nopember	-	-	-				Nopember	145.456.569	119.743.480	82,32	Administrasi masih dalam proses
					Desember	8	8	100				Desember	151.656.569	146.237.884	96,43	Sisa Pajak PPN Dari ATK

No	Sasaran Kegiatan	Indikator Kinerja	Satuan	Kinerja						Anggaran (Rp)						
				Target Kinerja Tahunan	Bulanan	Target	Realisasi	%	KET	Kegiatan	Target Anggaran Tahunan	Bulanan	Target	Realisasi	%	KET
1	2	3		5	6	7	8	9	10	11	12	13	14	15	16	17
	Eselon III															
	Kepala Bidang Pemberdayaan Sosial															
1	Terwujudnya Potensi Sumber Kesejahteraan Sosial (PSKS) sesuai ketentuan yang berlaku	Persentase Potensi Sumber Kesejahteraan Sosial (PSKS) sesuai ketentuan yang berlaku	%	100	Januari	8,33	8,33	100		Pengembangan Potensi Sumber Kesejahteraan Sosial Daerah Kabupaten/Kota	1.275.980.139	Januari	27.484.056	-	-	Belum adanya kelengkapan dalam pengadministrasian pertanggung jawaban anggaran 2022
					Pebruari	16,66	16,66	100				Pebruari	79.152.121	21.103.951	26,66	Administrasi masih dalam proses
					Maret	25	25	100				Maret	834.708.997	41.677.902	4,99	Administrasi masih dalam proses
					April	33,32	33,32	100				April	867.702.973	829.787.550	95,63	Ada Sisa Pajak
					Mei	41,65	41,65	100				Mei	916.166.949	839.021.188,00	91,58	Administrasi masih dalam proses
					Juni	50	50	100				Juni	968.905.925	861.895.139,00	88,96	Administrasi masih dalam proses
					Juli	58,31	58,31	100				Juli	1.009.729.901	932.915.090	92,39	Administrasi masih dalam proses
					Agustus	66,64	66,64	100				Agustus	1.049.558.877	958.789.041	91,35	Administrasi masih dalam proses
					September	75	75	100				September	1.088.637.853	994.944.882	91,39	Administrasi masih dalam proses
					Oktober	83,33	83,33	100				Oktober	1.233.698.350	1.021.015.133	82,76	Administrasi masih dalam proses
					Nopember	91,63	91,63	100				Nopember	1.256.606.464	1.041.889.084	82,91	Administrasi masih dalam proses
					Desember	100	100	100				Desember	1.275.980.139	1.255.431.776	98,39	Sisa Pajak PPN Dari ATK

No	Sasaran Sub Kegiatan	Indikator Kinerja	Satuan	Kinerja						Anggaran (Rp)						
				Target Kinerja Tahunan	Bulan	Target	Realisasi	%	KET	Sub Kegiatan	Target Anggaran Tahunan	Bulan	Target	Realisasi	%	KET
1	2	3		5	6	7	8	9	10	11	12	13	14	15	16	17
	Penyuluh Sosial Ahli Muda															
	Substansi Pemberdayaan Sosial Perorangan Keluarga dan Kelembagaan Masyarakat															
1	Tersedianya data PSKS, KT, TKSK, WKSBM, LK3, LKS dan organisasi sosial kemasyarakatan lainnya	Jumlah laporan PSKS, KT, TKSK, WKSBM, LK3, LKS dan organisasi sosial kemasyarakatan lainnya	Laporan	12	Januari	1	1	100		Peningkatan Kemampuan Potensi Tenaga Kesejahteraan Sosial Kecamatan Kewenangan Kabupaten/Kota	128.318.100	Januari	6.300.000	-	-	Belum adanya kelengkapan dalam pengadministrasian pertanggung jawaban anggaran 2022
					Pebruari	2	2	100				Pebruari	23.568.100	6.800.000,00	28,85	Administrasi masih dalam proses
					Maret	3	3	100				Maret	29.868.100	13.100.000	43,86	Administrasi masih dalam proses
					April	4	4	100				April	36.168.100	31.721.400	87,71	Administrasi masih dalam proses
					Mei	5	5	100				Mei	58.218.100	35.387.400	60,78	Administrasi masih dalam proses
					Juni	6	6	100				Juni	64.768.100	41.687.400	64,36	Administrasi masih dalam proses
					Juli	7	7	100				Juli	80.318.100	68.487.400	85,27	Administrasi masih dalam proses
					Agustus	8	8	100				Agustus	86.618.100	75.787.400	87,50	Administrasi masih dalam proses
					September	9	9	100				September	92.918.100	83.419.400	89,78	Administrasi masih dalam proses
					Oktober	10	10	100				Oktober	115.718.100	90.719.400	78,40	Administrasi masih dalam proses
					Nopember	11	11	100				Nopember	122.018.100	97.019.400	79,51	Administrasi masih dalam proses
					Desember	12	12	100				Desember	128.318.100	126.534.290	98,61	Sisa Pajak PPN Dari ATK
2	Terlaksananya pemberian bantuan dan bimbingan kepada PSKS dan Panti Asuhan	Jumlah SDM kesejahteraan sosial masyarakat dan bantuan sosial	PSKS	27	Januari	27	27	100		Peningkatan Kemampuan Potensi Sumber Kesejahteraan Sosial Kelembagaan Masyarakat Kewenangan Kabupaten/Kota	876.188.980	Januari	5.432.714	-	-	Belum adanya kelengkapan dalam pengadministrasian pertanggung jawaban anggaran 2022
					Pebruari	27	27	100				Pebruari	20.305.617	6.932.619,00	34,14	Administrasi masih dalam proses
					Maret	27	27	100				Maret	743.371.151	14.365.238	1,93	Administrasi masih dalam proses
					April	27	27	100				April	749.603.785	735.150.232	98,07	Administrasi masih dalam proses
					Mei	27	27	100				Mei	755.836.419	738.778.226	97,74	Administrasi masih dalam proses
					Juni	27	27	100				Juni	780.024.053	745.010.845	95,51	Administrasi masih dalam proses
					Juli	27	27	100				Juli	786.256.687	759.973.464	96,66	Administrasi masih dalam proses
					Agustus	27	27	100				Agustus	799.604.321	768.206.083	96,07	Administrasi masih dalam proses
					September	27	27	100				September	809.861.955	777.604.702	96,02	Administrasi masih dalam proses
					Oktober	27	27	100				Oktober	863.723.844	789.533.621	91,41	Administrasi masih dalam proses

				Nopember	27	27	100				Nopember	869.956.478	797.266.240	91,64	Administrasi masih dalam proses
				Desember	27	27	100				Desember	876.188.980	866.419.581	98,89	Sisa Pajak PPN Dari ATK
		Jumlah Panti Asuhan yang mendapat bantuan	Panti Asuhan	17	Januari	-	-	-							
					Pebruari	-	-	-							
					Maret	-	-	-							
					April	-	-	-							
					Mei	-	-	-							
					Juni	2	2	100							
					Juli	-	-	-							
					Agustus	-	-	-							
					September	-	-	-							
					Oktober	17	17	100							
					Nopember	-	-	-							
					Desember	-	-	-							

No	Sasaran Kinerja	Indikator Kinerja	Satuan	Kinerja						Anggaran (Rp)						
				Target Kinerja Tahunan	Bulan	Target	Realisasi	%	KET	Sub Kegiatan	Target Kinerja Tahunan	Bulan	Target	Realisasi	%	KET
1	2	3		5	6	7	8	9	10	11	12	13	14	15	16	17
	Staf Pengelola Bantuan Sosial dan Hibah															
1	Tersedianya draf laporan Hibah/Bansos Bidang Pemberdayaan Sosial dan Penanganan Fakir Miskin	1	Jumlah draf laporan Hibah/Bansos Bidang Pemberdayaan Sosial dan Penanganan Fakir Miskin	Laporan	12	Januari	1	1	100							
						Februari	2	2	100							
						Maret	3	3	100							
						April	4	4	100							
						Mei	5	5	100							
						Juni	6	6	100							
						Juli	7	7	100							
						Agustus	8	8	100							
						September	9	9	100							
						Oktober	10	10	100							
						Nopember	11	11	100							
						Desember	12	12	100							

				Juli	-	-	-								
				Agustus	-	-	-								
				September	148	148	100								
				Oktober	-	-	-								
				November	-	-	-								
				Desember	148	148	100								

No	Sasaran Kegiatan	Indikator Kinerja	Satuan	Kinerja						Anggaran (Rp)						
				Target Kinerja Tahunan	Bulanan	Target	Realisasi	%	KET	Kegiatan	Target Anggaran Tahunan	Bulanan	Target	Realisasi	%	KET
1	2	3		5	6	7	8	9	10	11	12	13	14	15	16	17
	Eselon III															
	Kepala Bidang Perlindungan Jaminan Sosial															
1	Terwujudnya Perlindungan Jaminan Sosial dan penanganan bencana sesuai ketentuan yang berlaku	Persentase Perlindungan Jaminan Sosial dan penanganan bencana sesuai ketentuan yang berlaku	%	100	Januari	8,33	8,33	100		Perlindungan Sosial Korban Bencana Alam dan Sosial Kabupaten/Kota	249.582.484	Januari	16.804.375	-	-	Belum adanya kelengkapan dalam pengadministrasian pertanggung jawaban anggaran 2022
					Pebruari	16,66	16,66	100				Pebruari	30.595.143	9.903.197	32,37	Administrasi masih dalam proses
					Maret	25	25	100				Maret	60.044.758	20.142.062	33,55	Administrasi masih dalam proses
					April	33,32	33,32	100				April	76.339.133	44.981.378	58,92	Administrasi masih dalam proses
					Mei	41,65	41,65	100				Mei	85.393.508	46.902.092	54,92	Administrasi masih dalam proses
					Juni	50	50	100				Juni	123.594.443	59.882.807	48,45	Administrasi masih dalam proses
					Juli	58,31	58,31	100				Juli	144.398.818	68.937.172	47,74	Administrasi masih dalam proses
					Agustus	66,64	66,64	100				Agustus	153.453.193	107.444.887	70,02	Administrasi masih dalam proses
					September	75	75	100				September	187.662.808	139.570.935	74,37	Administrasi masih dalam proses
					Oktober	83,33	83,33	100				Oktober	226.513.733	153.785.300	67,89	Administrasi masih dalam proses
					Nopember	91,63	91,63	100				Nopember	235.568.108	167.764.975	71,22	Administrasi masih dalam proses
					Desember	100	100	100				Desember	249.582.484	244.146.770	97,82	Karena bantuannya bersifat bufferstock, jadi bantuan diserahkan ketika ada bencana.
										Pengelolaan Data Fakir Miskin Cakupan Daerah Kabupaten/Kota	204.621.319	Januari	9.053.235	-	-	Belum adanya kelengkapan dalam pengadministrasian pertanggung jawaban anggaran 2022
												Pebruari	20.026.470	17.099.026	85,38213	Administrasi masih dalam proses
												Maret	33.414.417	51.541.300	154,25	Administrasi masih dalam proses
												April	54.928.830	116.157.898	211,47	Administrasi masih dalam proses
												Mei	65.782.065	128.996.108	196,0962	Administrasi masih dalam proses
												Juni	76.755.300	157.815.360	205,61	Administrasi masih dalam proses
												Juli	88.104.035	181.606.488	206,13	Administrasi masih dalam proses
												Agustus	99.077.270	210.041.212	212,00	Administrasi masih dalam proses
												September	110.306.005	240.057.046	217,63	Administrasi masih dalam proses
												Oktober	185.711.240	118.998.836	64,08	Administrasi masih dalam proses

												Nopember	195.568.092	134.232.048	68,64	Administrasi masih dalam proses
												Desember	204.621.319	201.994.500	98,72	Sisa Pajak PPN Dari ATK
										Pemeliharaan Taman Makam Pahlawan Nasional Kabupaten/Kota	1.158.498.185	Januari	97.288.373	-	-	Belum adanya kelengkapan dalam pengadministrasian pertanggung jawaban anggaran 2022
												Pebruari	164.920.016	83.762.620	50,79	Administrasi masih dalam proses
												Maret	387.819.009	154.221.097	39,77	Administrasi masih dalam proses
												April	460.225.727	51.251.128	11,14	Administrasi masih dalam proses
												Mei	527.557.370	452.144.899	85,71	Administrasi masih dalam proses
												Juni	607.529.356	531.713.829	87,52	Administrasi masih dalam proses
												Juli	682.967.774	605.301.104	88,63	Administrasi masih dalam proses
												Agustus	768.950.617	679.309.124	88,34	Administrasi masih dalam proses
												September	846.038.260	766.609.944	90,61	Administrasi masih dalam proses
												Oktober	996.450.303	872.724.403	87,58	Administrasi masih dalam proses
												Nopember	1.077.647.946	943.426.027	87,54	Administrasi masih dalam proses
												Desember	1.158.498.185	1.140.532.552	98,45	Sisa Pajak PPN Dari ATK

No	Sasaran Sub Kegiatan	Indikator Kinerja	Satuan	Kinerja						Anggaran (Rp)						
				Target Kinerja Tahunan	Bulan	Target	Realisasi	%	KET	Sub Kegiatan	Target Anggaran Tahunan	Bulan	Target	Realisasi	%	KET
1	2	3		5	6	7	8	9	10	11	12	13	14	15	16	17
	Pekerja Sosial Ahli Muda															
	Substansi Perlindungan Sosial Pasca Bencana															
1	Tersedianya data penanganan bencana dan kejadian luar biasa	Jumlah laporan penanganan bencana dan kejadian luar biasa	Laporan	12	Januari	1	1	100		Penyediaan Makanan	249.582.484	Januari	16.804.375	-	-	Belum adanya kelengkapan dalam pengadministrasian pertanggung jawaban anggaran 2022
					Pebruari	2	2	100				Pebruari	30.595.143	9.903.197	32,37	Administrasi masih dalam proses
					Maret	3	3	100				Maret	60.044.758	20.142.062	33,55	Administrasi masih dalam proses
					April	4	4	100				April	76.339.133	44.981.378	58,92	Administrasi masih dalam proses
					Mei	5	5	100				Mei	85.393.508	46.902.092	54,92	Administrasi masih dalam proses
					Juni	6	6	100				Juni	123.594.443	59.882.807	48,45	Administrasi masih dalam proses
					Juli	7	7	100				Juli	144.398.818	68.937.172	47,74	Administrasi masih dalam proses
					Agustus	8	8	100				Agustus	153.453.193	107.444.887	70,02	Administrasi masih dalam proses
					September	9	9	100				September	187.662.808	139.570.935	74,37	Administrasi masih dalam proses
					Oktober	10	10	100				Oktober	226.513.733	153.785.300	67,89	Administrasi masih dalam proses
					Nopember	11	11	100				Nopember	235.568.108	167.764.975	71,22	Administrasi masih dalam proses
					Desember	12	12	100				Desember	249.582.484	244.146.770	97,82	Sisa Pajak PPN Dari ATK
2	Terlaksananya Perlindungan Jaminan Sosial dan penanganan bencana	Jumlah bantuan sosial yang diberikan kepada korban bencana	KK	450	Januari	-	-	-								
					Pebruari	-	-	-								
					Maret	-	-	-								
					April	-	-	-								
					Mei	-	-	-								
					Juni	450	75	16,67	Karena Pada Program Kegiatan ini Khusus untuk Pemberian Bantuan korban pada saat Pasca Bencana							
					Juli	-	-	-								
					Agustus	-	80	17,78	Realisasi Target Bulan Juni, Pada Program Kegiatan ini Khusus untuk Pemberian Bantuan korban pada saat Pasca Bencana							

				September	-	85	18,89	Realisasi Target Bulan Juni. Pada Program Kegiatan ini Khusus untuk Pemberian Bantuan korban pada saat Pasca Bencana							
				Oktober	-	-	-								
				Nopember	-	136	30,22	Pada Program Kegiatan ini Khusus untuk Pemberian Bantuan korban pada saat Pasca Bencana							
				Desember	-	-	-								
Jumlah mayat terlantar yang diberikan bantuan penguburan	Bantuan penguburan mayat terlantar	Orang	8	Januari	-	-	-								
				Pebruari	-	-	-								
				Maret	-	-	-								
				April	-	-	-								
				Mei	-	-	-								
				Juni	3	-	-	Belum adanya mayat terlantar dan orang terlantar							
				Juli	5	2	40	Belum adanya mayat terlantar dan orang terlantar							
				Agustus	-	3	60	Realisasi target bulan juli, Belum adanya mayat terlantar dan orang terlantar							
				September	-	4	80	Realisasi target bulan juli, Belum adanya mayat terlantar dan orang terlantar							
				Oktober	-	-	-								
				Nopember	8	6	75	Belum adanya mayat terlantar dan orang terlantar							
				Desember	-	-	-								

No	Sasaran Kinerja	Indikator Kinerja	Satuan	Kinerja						Anggaran (Rp)						
				Target Kinerja Tahunan	Bulan	Target	Realisasi	%	KET	Sub Kegiatan	Target Kinerja Tahunan	Bulan	Target	Realisasi	%	KET
1	2	3		5	6	7	8	9	10	11	12	13	14	15	16	17
Staf Pengelola Kebutuhan Logistik																
1	Tersedianya draf laporan barang logistik	1	Jumlah draf laporan persediaan barang logistik bencana	Laporan	12	Januari	1	1	100							
						Februari	2	2	100							
						Maret	3	3	100							
						April	4	4	100							
						Mei	5	5	100							
						Juni	6	6	100							
						Juli	7	7	100							
						Agustus	8	8	100							
						September	9	9	100							
						Oktober	10	10	100							
						Nopember	11	11	100							
						Desember	12	12	100							
2	Tersedianya draf laporan usulan permintaan barang logistik bencana	1	Jumlah draf laporan usulan permintaan barang logistik bencana	Laporan	12	Januari	1	1	100							
						Februari	2	2	100							
						Maret	3	3	100							
						April	4	4	100							
						Mei	5	5	100							
						Juni	6	6	100							
						Juli	7	7	100							
						Agustus	8	8	100							
						September	9	9	100							
						Oktober	10	10	100							
						Nopember	11	11	100							
						Desember	12	12	100							
Pengadministrasian Sarana dan Prasarana																
1	Tersedianya draf laporan pengadministrasian sarana dan prasarana logistik	1	Jumlah draf laporan pengadministrasian sarana dan prasarana logistik	Laporan	12	Januari	1	1	100							
						Februari	2	2	100							
						Maret	3	3	100							
						April	4	4	100							
						Mei	5	5	100							
						Juni	6	6	100							
						Juli	7	7	100							
						Agustus	8	8	100							
						September	9	9	100							
						Oktober	10	10	100							
						Nopember	11	11	100							
						Desember	12	12	100							

No	Sasaran Sub Kegiatan	Indikator Kinerja	Satuan	Kinerja						Anggaran (Rp)						
				Target Kinerja Tahunan	Bulan	Target	Realisasi	%	KET	Sub Kegiatan	Target Anggaran Tahunan	Bulan	Target	Realisasi	%	KET
1	2	3		5	6	7	8	9	10	11	12	13	14	15	16	17
	Penyuluh Sosial Ahli Muda															
	Substansi Pengelolaan Data Dan Informasi Kesejahteraan Sosial															
1	Tersedianya Data Terpadu Kesejahteraan Sosial (DTKS)	Jumlah Dokumen Data Terpadu Kesejahteraan Sosial (DTKS)	Dokumen	1	Januari	-	-	-		Pengelolaan Data Fakir Miskin Cakupan Daerah Kabupaten/Kota	204.621.319	Januari	9.053.235	-	-	Belum adanya kelengkapan dalam pengadministrasian pertanggung jawaban anggaran 2022
					Pebruari	-	-	-				Pebruari	20.026.470	9.053.212	45,21	Administrasi masih dalam proses
					Maret	-	-	-				Maret	33.414.417	22.648.754	67,78	Administrasi masih dalam proses
					April	-	-	-				April	54.928.830	51.251.128	93,30	ada Sisa Pajak
					Mei	-	-	-				Mei	65.782.065	56.242.106	85,50	Administrasi masih dalam proses
					Juni	-	-	-				Juni	76.755.300	67.215.318	87,57	Administrasi masih dalam proses
					Juli	-	-	-				Juli	88.104.035	77.788.530	88,29	Administrasi masih dalam proses
					Agustus	-	-	-				Agustus	99.077.270	89.536.522	90,37	Administrasi masih dalam proses
					September	-	-	-				September	110.306.005	100.765.624	91,35	Administrasi masih dalam proses
					Oktober	-	-	-				Oktober	185.711.240	118.998.836	64,08	Administrasi masih dalam proses
					Nopember	-	-	-				Nopember	195.568.092	134.232.048	68,64	Administrasi masih dalam proses
					Desember	1	1	100				Desember	204.621.319	201.994.500	98,72	Sisa Pajak PPN Dari ATK
2	Terlaksananya pelatihan pemutahiran Data Terpadu Kesejahteraan Sosial	Jumlah Desa/ Kelurahan yang mendapat pelatihan SIK-NG	Desa/ Kelurahan	148	Januari	-	-	-								
					Pebruari	-	-	-								
					Maret	148	148	100								
					April	-	-	-								
					Mei	-	-	-								
					Juni	148	148	100								
					Juli	-	-	-								
					Agustus	-	-	-								
					September	148	148	100								
					Oktober	-	-	-								
					Nopember	-	-	-								
					Desember	148	148	100								
	Kepala Bidang															
	Perlindungan Jaminan Sosial															
1	Terlaksananya Pemeliharaan TMP	Jumlah TMP yang dipelihara	TMP	1	Januari	1	1	100		Rehabilitasi Sarana dan Prasarana Taman Makam Pahlawan Nasional Kabupaten/Kota	323.371.604	Januari	25.015.645	-	-	Belum adanya kelengkapan dalam pengadministrasian pertanggung jawaban anggaran 2022
					Pebruari	1	1	100				Pebruari	30.246.665	17.856.036	59,03	Administrasi masih dalam proses
					Maret	1	1	100				Maret	185.477.685	22.985.882	12,39	Administrasi masih dalam proses

				Juli	7	7	100				Juli	418.632.762	356.977.644	85,27	Administrasi masih dalam proses	
				Agustus	8	8	100				Agustus	475.939.248	415.423.199	87,28	Administrasi masih dalam proses	
				September	9	9	100				September	542.005.534	482.201.554	88,97	Administrasi masih dalam proses	
				Oktober	10	10	100				Oktober	627.111.695	562.206.066	89,65	Administrasi masih dalam proses	
				Nopember	11	11	100				Nopember	683.677.981	622.345.225	91,03	Administrasi masih dalam proses	
				Desember	12	12	100				Desember	740.244.167	738.020.435	99,70	Sisa Pajak PPN Dari ATK	
Kepala Tata Usaha UPTD																
Monumen dan Tugu Perjuangan																
1	Terlaksananya pemeliharaan UPT Monumen dan Tugu Perjuangan	Jumlah UPT Monumen dan Tugu Perjuangan yang dipelihara	Monumen	5	Januari	5	5	100		Pemeliharaan Taman Makam Pahlawan Nasional Kabupaten/Kota	740.244.167	Januari	63.612.996	-	-	Belum adanya kelengkapan dalam pengadministrasian pertanggung jawaban anggaran 2022
				Pebruari	5	5	100					Pebruari	120.479.282	59.856.265	49,68	Administrasi masih dalam proses
				Maret	5	5	100					Maret	178.885.768	119.752.277	66,94	Administrasi masih dalam proses
				April	5	5	100					April	240.527.129	190.856.451	79,35	Administrasi masih dalam proses
				Mei	5	5	100					Mei	297.093.415	236.837.951	79,72	Administrasi masih dalam proses
				Juni	5	5	100					Juni	353.959.701	294.594.416	83,23	Administrasi masih dalam proses
				Juli	5	5	100					Juli	418.632.762	356.977.644	85,27	Administrasi masih dalam proses
				Agustus	5	5	100					Agustus	475.939.248	415.423.199	87,28	Administrasi masih dalam proses
				September	5	5	100					September	542.005.534	482.201.554	88,97	Administrasi masih dalam proses
				Oktober	5	5	100					Oktober	627.111.695	562.206.066	89,65	Administrasi masih dalam proses
				Nopember	5	5	100					Nopember	683.677.981	622.345.225	91,03	Administrasi masih dalam proses
				Desember	5	5	100					Desember	740.244.167	738.020.435	99,70	Sisa Pajak PPN Dari ATK

No	Sasaran Kegiatan	Indikator Kinerja	Satuan	Kinerja						Anggaran (Rp)						
				Target Kinerja Tahunan	Bulanan	Target	Realisasi	%	KET	Kegiatan	Target Anggaran Tahunan	Bulanan	Target	Realisasi	%	KET
1	2	3		5	6	7	8	9	10	11	12	13	14	15	16	17
	Eselon III															
	Kepala Bidang Pelayanan dan Rehabilitas Sosial															
1	Terwujudnya Rehabilitasi Sosial Penyandang Masalah Kesejahteraan Sosial (PMKS) sesuai ketentuan yang berlaku	Persentase Rehabilitasi Sosial Penyandang Masalah Kesejahteraan Sosial (PMKS) sesuai ketentuan yang berlaku	%	100	Januari	8,33	8,33	100		Rehabilitasi Sosial Dasar Penyandang Disabilitas Terlantar, Anak Terlantar, Lanjut Usia Terlantar,serta Gelandangan Pengemis di Luar Pantli Sosial	1.540.942.211	Januari	28.494.669	-	-	Belum adanya kelengkapan dalam pengadministrasian pertanggung jawaban anggaran 2022
					Pebruari	16,66	16,66	100				Pebruari	85.551.809	12.980.565	15,17	Administrasi masih dalam proses
					Maret	25	25	100				Maret	129.334.476	39.120.742	30,25	Administrasi masih dalam proses
					April	33,32	33,32	100				April	265.468.593	124.836.915	47,03	Administrasi masih dalam proses
					Mei	41,65	41,65	100				Mei	293.693.260	150.381.605	51,20	Administrasi masih dalam proses
					Juni	50	50	100				Juni	327.152.927	179.624.170	54,91	Administrasi masih dalam proses
					Juli	58,31	58,31	100				Juli	418.323.344	216.383.449	51,73	Administrasi masih dalam proses
					Agustus	66,64	66,64	100				Agustus	445.647.711	296.121.414	66,45	Administrasi masih dalam proses
					September	75	75	100				September	474.097.378	319.255.431	67,34	Administrasi masih dalam proses
					Oktober	83,33	83,33	100				Oktober	605.813.106	364.747.896	60,21	Administrasi masih dalam proses
					Nopember	91,63	91,63	100				Nopember	643.387.773	402.469.961	62,55	Administrasi masih dalam proses
					Desember	100	100	100				Desember	1.540.942.211	1.213.767.313	78,77	Karena pembagian pagu di awal desember sehingga tidak bisa dilaksanakan pada desember 2022

										Rehabilitasi Sosial dasar Penyanggah Masalah Kesejahteraan Sosial (PMKS) lainnya bukan korban HIV/AIDS dan NAPZA diluar panti sosial	552.390.067	Januari	7.243.534	-	-	Belum adanya kelengkapan dalam pengadministrasian pertanggung jawaban anggaran 2022
												Pebruari	46.008.764	7.141.799	15,52	Administrasi masih dalam proses
												Maret	356.379.794	18.355.998	5,15	Administrasi masih dalam proses
												April	414.576.762	43.763.186	10,56	Administrasi masih dalam proses
												Mei	421.820.292	394.751.186	93,58	Administrasi masih dalam proses
												Juni	429.063.822	401.892.985	93,67	Administrasi masih dalam proses
												Juli	480.909.852	409.034.784	85,05	Administrasi masih dalam proses
												Agustus	488.153.382	425.833.383	87,23	Administrasi masih dalam proses
												September	496.346.911	439.230.355	88,49	Administrasi masih dalam proses
												Oktober	533.532.940	448.598.847	84,08	Administrasi masih dalam proses
												Nopember	540.776.469	465.897.539	86,15	Administrasi masih dalam proses
												Desember	552.390.067,00	549.842.937	99,54	Sisa Pajak PPN Dari ATK

No	Sasaran Sub Kegiatan	Indikator Kinerja	Satuan	Kinerja						Anggaran (Rp)						
				Target Kinerja Tahunan	Bulan	Target	Realisasi	%	KET	Sub Kegiatan	Target Anggaran Tahunan	Bulan	Target	Realisasi	%	KET
1	2	3		5	6	7	8	9	10	11	12	13	14	15	16	17
	Penyuluh Sosial Ahli Muda															
	Substansi Pelayanan Sosial Anak dan Lansia															
1	Tersedianya data anak terlantar, lansia terlantar dan anak nakal	Jumlah laporan anak terlantar, lansia terlantar dan anak nakal yang tersedia	Laporan	12	Januari	1	1	100		Penyediaan Permakanan	185.179.103	Januari	13.351.562	-	-	Belum adanya kelengkapan dalam pengadministrasian pertanggung jawaban anggaran 2022
					Pebruari	2	2	100				Pebruari	25.374.262	5.129.846	20,22	Administrasi masih dalam proses
					Maret	3	3	100				Maret	43.760.824	13.524.692	30,91	Administrasi masih dalam proses
					April	4	4	100				April	59.412.086	50.898.974	85,67	Administrasi masih dalam proses
					Mei	5	5	100				Mei	78.243.648	59.336.676	75,84	Administrasi masih dalam proses
					Juni	6	6	100				Juni	94.060.210	72.891.522	77,49	Administrasi masih dalam proses
					Juli	7	7	100				Juli	112.631.772	92.424.868	82,06	Administrasi masih dalam proses
					Agustus	8	8	100				Agustus	120.253.034	97.554.714	81,12	Administrasi masih dalam proses
					September	9	9	100				September	138.084.596	104.255.762	75,50	Administrasi masih dalam proses
					Oktober	10	10	100				Oktober	149.286.279	123.676.642	82,85	Administrasi masih dalam proses
					Nopember	11	11	100				Nopember	171.597.841	135.402.954	78,91	Administrasi masih dalam proses
					Desember	12	12	100				Desember	185.179.103	182.184.781	98,38	Sisa Pajak PPN Dari ATK
2	Terlaksananya pemberian bantuan PMKS	Jumlah Lansia terlantar yang diberikan bantuan	Orang	300	Januari	-	-	-		Pemberian Bimbingan Fisik, Mental, Spiritual, dan Sosial	139.682.603	Januari	3.621.757	-	-	Belum adanya kelengkapan dalam pengadministrasian pertanggung jawaban anggaran 2022
					Pebruari	37	-	-	Masih dalam proses Administrasi			Pebruari	23.808.529	3.621.746	15,21	Administrasi masih dalam proses
					Maret	74	70	94,59	Karena usulan yang ada baru 70 orang			Maret	28.519.286	7.727.492	27,10	Administrasi masih dalam proses
					April	-	-	-				April	41.421.043	18.415.354	44,46	Administrasi masih dalam proses
					Mei	111	105	94,59	Karena usulan yang ada baru 105 orang			Mei	47.292.800	29.975.354	63,38	Administrasi masih dalam proses
					Juni	148	120	81,08	Karena usulan yang ada baru 120 orang			Juni	61.414.557	42.244.100	68,79	Administrasi masih dalam proses
					Juli	185	150	81,08	Karena usulan yang ada baru 150 orang			Juli	65.036.314	49.212.346	75,67	Administrasi masih dalam proses
					Agustus	-	160	86,49	realisasi target bulan juli, usulan yang ada baru 160 orang			Agustus	81.218.071	52.834.092	65,05	Administrasi masih dalam proses

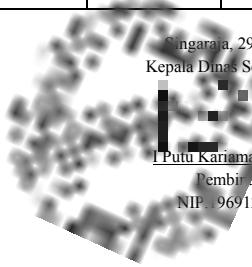
					September	222	180	81,08	realisasi target bulan juli, usulan yang ada baru 180 orang			September	88.314.828	57.415.838	65,01	Administrasi masih dalam proses
					Oktober	-	-	-				Oktober	113.879.085	75.997.984	66,74	Administrasi masih dalam proses
					Nopember	263	225	85,55	Realisasi isidentil untuk usulan yang ada baru 225 orang			Nopember	125.620.842	84.134.730	66,98	Administrasi masih dalam proses
					Desember	300	300	100				Desember	139.682.603	138.711.020	99,30	Sisa Pajak PPN Dari ATK
3	Terlaksananya pelatihan PMKS	Jumlah anak nakal, anak terlantar yang diberikan	Orang	300	Januari	-	-	-								
					Pebruari	42	-	-	Masih dalam proses Administrasi							
					Maret	-	-	-								
					April	84	50	83	Karena usulan yang ada baru 50 orang							
					Mei	-	-	-								
					Juni	126	100	83	Karena usulan yang ada baru 100 orang							
					Juli	-	-	-								
					Agustus	168	130	77,38	Karena usulan yang ada baru 130orang							
					September	-	150	89,29	Karena usulan yang ada baru 150 orang							
					Oktober	216	170	78,70	Karena usulan yang ada baru 170 orang							
					Nopember	258	190	73,64	Karena usulan yang ada baru 190 orang							
					Desember	300	300	100								

No	Sasaran Kinerja	Indikator Kinerja	Satuan	Kinerja						Anggaran (Rp)						
				Target Kinerja Tahunan	Bulan	Target	Realisasi	%	KET	Sub Kegiatan	Target Kinerja Tahunan	Bulan	Target	Realisasi	%	KET
1	2	3		5	6	7	8	9	10	11	12	13	14	15	16	17
	Staf 'Pengelola Bantuan Sosial dan Hibah															
1	Tersedianya draf laporan Hibah/Bansos Bidang Pelayanan dan Rehabilitasi Sosial	1	Jumlah draf laporan Hibah/Bansos Bidang Pelayanan dan Rehabilitasi Sosial	Laporan	12	Januari	1	1	100							
						Februari	2	2	100							
						Maret	3	3	100							
						April	4	4	100							
						Mei	5	5	100							
						Juni	6	6	100							
						Juli	7	7	100							
						Agustus	8	8	100							
						September	9	9	100							
						Oktober	10	10	100							
						Nopember	11	11	100							
						Desember	12	12	100							

No	Sasaran Sub Kegiatan	Indikator Kinerja	Satuan	Kinerja						Anggaran (Rp)						
				Target Kinerja Tahunan	Bulan	Target	Realisasi	%	KET	Sub Kegiatan	Target Anggaran Tahunan	Bulan	Target	Realisasi	%	KET
1	2	3		5	6	7	8	9	10	11	12	13	14	15	16	17
	Penyuluh Sosial Ahli Muda															
	Substansi Rehabilitasi Sosial Penyandang Disabilitas															
1	Tersedianya data penyandang disabilitas	Jumlah laporan penyandang disabilitas	Laporan	12	Januari	1	1	100		Penyediaan Alat Bantu	130.760.344	Januari	-	-	-	
					Pebruari	2	2	100				Pebruari	15.595.310	-	-	Administrasi masih dalam proses
					Maret	3	3	100				Maret	31.175.310	2.880.000	9,24	Administrasi masih dalam proses
					April	4	4	100				April	64.874.060	21.901.448	33,76	Administrasi masih dalam proses
					Mei	5	5	100				Mei	64.874.060	24.649.448	38,00	Realisasi dari target bulan April
					Juni	6	6	100				Juni	64.874.060	24.649.448	38,00	Realisasi dari target bulan April
					Juli	7	7	100				Juli	96.672.810	27.168.162	28,10	Administrasi masih dalam proses
					Agustus	8	8	100				Agustus	96.672.810	32.948.162	34,08	realisasi target bulan juli
					September	9	9	100				September	96.672.810	37.326.162	38,61	realisasi target bulan agustus
					Oktober	10	10	100				Oktober	130.760.344	37.936.662	39,24	Administrasi masih dalam proses
					Nopember	11	11	100				Nopember	130.760.344	43.316.662	44,81	Administrasi masih dalam proses
					Desember	12	12	100				Desember	130.760.344	129.222.640	98,82	Sisa Pajak PPN Dari ATK
2	Terlaksananya pemberian bantuan kepada PMKS	Jumlah penyandang disabilitas yang diberikan bantuan	Orang	623	Januari	-	-	-		Pemberian Bimbingan Sosial kepada Keluarga Penyandang Disabilitas Terlantar, Anak Terlantar, Lanjut Usia Terlantar, serta Gelandangan Pengemis dan	532.930.094	Januari	11.521.350	-	-	Belum adanya kelengkapan dalam pengadministrasian pertanggung jawaban anggaran 2022
					Pebruari	-	-	-				Pebruari	20.773.708	4.228.973	20,36	Administrasi masih dalam proses
					Maret	-	-	-				Maret	25.879.056	14.988.558	57,92	Administrasi masih dalam proses
					April	180	180	100				April	99.761.404	33.621.139	33,70	Administrasi masih dalam proses
					Mei	-	-	-				Mei	103.282.752	36.420.127	35,26	Administrasi masih dalam proses
					Juni	-	-	-				Juni	106.804.100	39.839.100	37,30	Administrasi masih dalam proses
					Juli	-	-	-				Juli	143.982.448	47.578.073	33,04	Administrasi masih dalam proses
					Agustus	140	140	100				Agustus	147.503.796	112.784.446	76,46	Administrasi masih dalam proses
					September	350	350	100				September	151.025.144	120.257.669	79,63	Administrasi masih dalam proses
					Oktober	623	500	80,26	Masih dalam proses administrasi			Oktober	211.887.398	123.676.642	58,37	Administrasi masih dalam proses
					Nopember	-	-	-				Nopember	215.408.746	139.615.615	64,81	Administrasi masih dalam proses

					Desember	-	1623	38,39	Karena pembagian pagu di awal desember sehingga tidak bisa dilaksanakan pada desember 2022			Desember	532.930.094	216.590.935,00	40,64	Karena pembagian pagu di awal desember sehingga tidak bisa dilaksanakan pada desember 2022
	Penyuluh Sosial Ahli Muda															
	Substansi Rehabilitasi Tuna Sosial															
1	Tersedianya data tuna sosial	Jumlah laporan tuna sosial	Laporan	12	Januari	1	1	100		Pemberian Bimbingan Fisik, Mental, Spiritual, dan Sosial	389.733.330	Januari	3.621.772	-	-	Belum adanya kelengkapan dalam pengadministrasian pertanggung jawaban anggaran 2022
					Pebruari	2	2	100				Pebruari	11.232.510	3.621.746	32,24	Administrasi masih dalam proses
					Maret	3	3	100				Maret	317.734.278	11.115.892	3,50	Administrasi masih dalam proses
					April	4	4	100				April	340.236.046	23.194.974	6,82	Administrasi masih dalam proses
					Mei	5	5	100				Mei	343.857.814	338.222.974	98,36	Ada Sisa Pajak PPN
					Juni	6	6	100				Juni	347.479.582	341.844.720	98,38	Ada Sisa Pajak PPN
					Juli	7	7	100				Juli	366.181.350	345.466.466	94,34	Ada Sisa Pajak PPN
					Agustus	8	8	100				Agustus	369.803.118	349.465.612	94,50	Ada Sisa Pajak PPN
					September	9	9	100				September	374.374.886	353.801.838	94,50	Ada Sisa Pajak PPN
					Oktober	10	10	100				Oktober	382.489.794	357.423.584	93,45	Administrasi masih dalam proses
					Nopember	11	11	100				Nopember	386.111.562	361.045.330	93,51	Administrasi masih dalam proses
					Desember	12	12	100				Desember	389.733.330	386.322.252	99,12	Sisa Pajak PPN Dari ATK
2	Terlaksananya pemberian bantuan PMKS	Jumlah PMKS yang diberikan bantuan	Orang	300	Januari	-	-	-		Pemberian Bimbingan Sosial kepada Keluarga Penyandang Masalah Kesejahteraan Sosial(PMKS) Lainnya Bukan Korban HIV/AIDS dan NAPZA	162.656.737	Januari	3.621.762	-	-	Belum adanya kelengkapan dalam pengadministrasian pertanggung jawaban anggaran 2022
					Pebruari	-	-	-				Pebruari	34.746.254	3.520.053	10,13	Administrasi masih dalam proses
					Maret	-	-	-				Maret	38.615.516	7.240.106	18,75	Administrasi masih dalam proses
					April	85	85	100				April	74.310.716	20.568.212	27,68	Administrasi masih dalam proses
					Mei	-	-	-				Mei	77.932.478	56.528.212	72,53	Administrasi masih dalam proses
					Juni	-	-	-				Juni	81.554.240	60.048.265	73,63	Administrasi masih dalam proses
					Juli	-	-	-				Juli	114.698.502	63.568.318	55,42	Administrasi masih dalam proses
					Agustus	200	95	47,5	Karena usulan yang ada baru 95 orang			Agustus	118.320.264	89.536.522	75,67	Administrasi masih dalam proses
					September	-	110	55	Karena usulan yang ada baru 110 orang			September	121.942.025	85.428.517	70,06	Administrasi masih dalam proses
					Oktober	-	-	-				Oktober	155.413.215	91.175.263	58,67	Administrasi masih dalam proses
					Nopember	300	200	66,67				Nopember	159.034.976	104.852.209	65,93	Administrasi masih dalam proses
					Desember	-	300	100				Desember	162.656.737	160.735.685	98,82	Sisa Pajak PPN Dari ATK

3	Terlaksananya pelatihan PMKS	Jumlah eks napi yang dilatih	Orang	130	Januari	-	-	-								
					Pebruari	32	-	-	Masih dalam proses Administrasi							
					Maret	-	-	-								
					April	65	65	100								
					Mei	-	-	-								
					Juni	-	-	-								
					Juli	120	120	100								
					Agustus	-	-	-								
					September	125	125	100								
					Oktober	-	-	-								
					Nopember	130	125	96,15	Masih dalam proses Administrasi							
					Desember	-	130	100								



 Singaraja, 29 Desember 2022
 Kepala Dinas Sosial Kab. Buleleng
I Putu Kariaman Putra, S.Sos, MM
 Pembina Tk.I (IV/b)
 NIP. 96912311991031053

PENGHARGAAN YANG DIMILIKI OLEH PERANGKAT DAERAH

1. Juara II Lomba Website Perangkat Daerah Lingkup Pemerintah Kabupaten Buleleng Tahun 2022



2. Juara I dalam Lomba Pengelola Kearsipan Tingkat OPD se-Kabupaten Buleleng Tahun 2022 yang diselenggarakan oleh Dinas Arsip dan Perpustakaan Daerah Kabupaten Buleleng dari tanggal 21 Maret 2022 sampai dengan 11 April 2022



3. Juara II Dan Harapan II Lomba Utsawa Dharma Gita Bagi Penyandang Disabilitas Se-Bali Dalam Rangka Merayakan Hari Disabilitas Internasional Yang Deselenggarakan Oleh Dinas Sosial Kabupaten Klungkung Tahun 2021.

